

# Vanhankylänväylän ja Kareliankadun asemakaava ja asemakaavan muutos

Kaava nro 541, luonnosvaiheen kaavaselostus



Valkeakosken kaupunki  
Teollisuustie 12  
37600 Valkeakoski  
25.11.2024  
VLK/1473/10.02.01/2024



<b>1</b>	<b><i>Perus- ja tunnistetiedot</i></b>	<b>2</b>
1.1	Tunnistetiedot	2
1.2	Kaava-alueen sijainti	3
1.3	Kaavan nimi ja tarkoitus	3
1.4	Luettelo selostuksen liiteasiakirjoista	3
<b>2</b>	<b><i>Tiivistelmä</i></b>	<b>3</b>
2.1	Kaavaprosessin vaiheet	3
2.2	Asemakaava	4
2.3	Asemakaavan toteuttaminen	4
<b>3</b>	<b><i>Lähtökohdat</i></b>	<b>5</b>
3.1	Selvitys suunnittelualueen oloista	5
3.1.1	Alueen yleiskuvaus	5
3.1.2	Luonnonympäristö	6
3.1.3	Maaperä	8
3.1.4	Rakennettu ympäristö	8
3.1.5	Arkeologia	9
3.1.6	Maanomistus	9
3.2	Suunnittelutilanne	9
3.2.1	Kaava-aluetta koskevat suunnitelmat, päätökset ja selvitykset	9
3.2.2	Muut suunnitelmat ja päätökset	9
<b>4</b>	<b><i>Asemakaavan suunnittelun vaiheet</i></b>	<b>9</b>
4.1	Asemakaavan suunnittelun tarve	9
4.2	Suunnittelun käynnistäminen ja sitä koskevat päätökset	10
4.3	Osallistuminen ja yhteistyö	10
4.4	Asemakaavan tavoitteet	11
4.4.1	Lähtökohta-aineiston antamat tavoitteet	11
4.4.2	Prosessin aikana syntyneet tavoitteet ja tavoitteiden tarkentuminen	11
4.5	Asemakaavaratkaisun vaihtoehdot ja niiden vaikutukset	11
<b>5</b>	<b><i>Asemakaavan kuvaus</i></b>	<b>12</b>
5.1	Kaavan rakenne	12



5.1.1	Mitoitus	12
<b>5.2</b>	<b>Ympäristön laatua koskevien tavoitteiden toteuttaminen</b>	<b>12</b>
<b>5.3</b>	<b>Aluevaraukset</b>	<b>12</b>
<b>5.4</b>	<b>Kaavan vaikutukset</b>	<b>12</b>
5.4.1	Vaikutukset rakennettuun ympäristöön	12
5.4.2	Yhdyskuntarakenne	13
5.4.3	Maisema- ja taajamakuva	14
5.4.4	Luonto-olosuhteet	14
5.4.5	Liikenne	15
5.4.6	Maakunnallisesti arvokas rakennettu kulttuuriympäristö	15
5.4.7	Ilmasto	15
<b>5.5</b>	<b>Ympäristön häiriötekijät</b>	<b>15</b>
<b>5.6</b>	<b>Kaavamerkinnot ja -määräykset</b>	<b>16</b>
<b>5.7</b>	<b>Nimistö</b>	<b>16</b>
<b>6</b>	<b><i>Asemakaavan toteutus</i></b>	<b>16</b>
6.1	Toteutusta ohjaavat ja havainnollistavat suunnitelmat	16
6.2	Toteuttaminen ja ajoitus	16
6.3	Toteutuksen seuranta	16

Kansikuva: Kaavamuutosalueen likimääräinen sijainti opaskartalla.

# 1 Perus- ja tunnistetiedot

## 1.1 Tunnistetiedot

Asemakaavan muutosalue koskee 7. kaupunginosan katualuetta sekä asemakaavoittamatonta aluetta. Suunnittelualue on pinta-alaltaan noin 9 hehtaaria.

Asemakaavamuutoksen laatii Valkeakosken kaupungin maankäyttöpalveluiden kaavoitusyksikkö yhteistyössä teknisen toimen kanssa.



## 1.2 Kaava-alueen sijainti

Kaavamuuotosalue sijaitsee Valkeakosken pohjoispuolella Vanhankylän alueella. Katualueen pohjoisosa yhdistyy asemakaavan mukaiseen Kareliankatuun. Kokoojakatuna toimiva Kareliankatu erkanee länsi-luodesuuntaan Vanhankylänväylänä liittyen Tikinmaankatuun sekä kaakkoissuuntaan Vanhankylänväylänä liittyen Vanhankyläntiehen. Muutosalue on pääosin rakentumatonta kaupungin omistamaa maata. Katualueen linjaus kulkee kolmen yksityisomistuksessa olevien kiinteistöjen alueella, kuitenkin siten, että kiinteistöjen pihapiiri ja rakennukset säilyttävät rakennuspaikan edellytykset.

## 1.3 Kaavan nimi ja tarkoitus

Vanhankylänväylän ja Kareliankadun asemakaava ja asemakaavan muutos, kaavanumero 541.

Kaavan tavoitteena on osoittaa asemakaavalla alueelle osayleiskaavan mukainen uudeksi/merkittävästi parannettavaksi tieksi. Asemakaavan tavoitteena on rauhoittaa tonttikaduksi jäävä Vanhankyläntie. Vanhankylänväylältä erkaneva uusi kokoojaväylä ja siihen yhdistyvä Kareliankatu lisäävät merkittävästi Vanhankylän alueen liikenneturvallisuutta.

## 1.4 Luettelo selostuksen liiteasiakirjoista

Liiteasiakirjoja ovat:

- Asemakaavamuuoksen osallistumis- ja arviointisuunnitelma
- Pienennös asemakaavakartasta sekä kaavamääräykset
- Asemakaavan seurantalomake
- Luontoselvitys, 2024, Luontoselvitys M.Ranta

# 2 Tiivistelmä

## 2.1 Kaavaprosessin vaiheet

Kaavamuuotos on kaupunginhallituksen hyväksymän kaavoitusohjelma 2024-2028 mukainen hanke ja se on käynnistynyt kaavoituksen toimesta. Alueen tulevaa



maankäyttöä ohjaavassa Pohjoissuunnan osayleiskaavassa alueelle on osoitettu uusi katulinjaus.

Asemakaavaprosessi on kuvattuna osallistumis- ja arviointisuunnitelmassa (OAS). Asemakaavan hyväksymisestä päättää Valkeakosken kaupunginhallitus.

Alla on esitetty asemakaavamuutoksen vaiheet (täydennetään prosessin kuluessa):

<b>Käsittelyvaihe</b>	<b>Päivämäärä</b>
Vireilletulo, OAS ja luonnos, KH	2.12.2024
OAS ja luonnos nähtävillä	___.-___.202x
Ehdotus, KH	___.2025
Ehdotus, nähtävillä	___.-___.2025
Hyväksyminen, KH	___.2025
Lainvoimaisuus	___.202_

## **2.2 Asemakaava**

Asemakaava-alue on pääosin rakentumatonta asemakaavoittamatonta aluetta lukuunottamatta Vanhankyläntien asemakaavan mukaista katualuetta. Alueen luonnonympäristön tilanne on selostettu kohdassa 3.1.2. Asemakaavalla ja asemakaavan muutoksella alueelle osoitetaan Pohjoissuunnan osayleiskaavan mukainen katulinja, joka sujuvoittaa alueen liikennettä sekä lisää alueen liikenneturvallisuutta.

## **2.3 Asemakaavan toteuttaminen**

Asemakaavan toteuttaminen on mahdollista aloittaa kaavan saatua lainvoiman. Toteuttamista ja sen laatua seurataan rakentamisen aikana.





## 3 Lähtökohdat

### 3.1 Selvitys suunnittelualueen oloista

#### 3.1.1 Alueen yleiskuvaus

Kaavoitettava alue sijaitsee Valkeakosken taajamassa Vanhankylän alueella. Katualue sijoittuu rakentumattomalle alueelle, jonka läheisyydessä on vanhoja rakentuneita pihapiirejä. Asemakaava-alue rajautuu Vanhankyläntiehen, joka on merkittävä kulkuväylä voimakkaasti kasvaneen Länsi-Lintulan pientaloalueelta. Vanhankyläntien varrella on useita pihaliittymiä, joka heikentää alueen liikenneturvallisuutta.



Kuva 1. Ilmakuva alueesta, jossa etualalla Vanhankyläntie ja kuvan yläreunassa Lehtorannantien pientalot. Suomen ilmakuva Oy, 2019





Kuva 2. Ilmakuvan oikeassa reunassa on ammattikoulun rakennuksia. Kuvausajankohdan jälkeen alueelle on rakentunut mm. Vanhankylän liikekeskus. Suomen ilmakeku Oy, 2019

### 3.1.2 Luonnonympäristö

Alueelle on laadittu luontoselvitys syksyn 2024 aikana, joka on osa kaavaselostuksen liitteitä. Vanhankyläntien alkuosaa lukuun ottamatta katualueet sijoittuu pääosin rakentumattomalle maaperälle.

Alue koostuu pirstaleisesti metsäsaarekkeista ja pelloista, laajempi yhtenäinen metsäalue on alueen länsipäässä Lehtorannantietä myötäillen. Muutoin alueen metsät ovat kulttuurivaikuttaisia peltojen reunametsiä ja metsäsaarekkeita sekä myös mm. lehtikuuselle ja visakoivulle istutettuja vanhoja peltoja tai metsittyneitä peltoja. (M.Ranta, 2024)

Alueen halkaisee keskeltä myös Korentinoja joka saa alkunsa Korentinjärvestä ja laskee Lotilanjärveen. Korentinojassa on runsas vesimäärä ja virtaama vuoden ympäri ja sinne on istutettu muutama vuosi sitten myös taimenta. (M.Ranta, 2024)

Luontoselvityksen yhteydessä ei löytynyt maankäytön suunnittelussa huomioon otettavia luontokohteita tai lajeja eikä monimuotoisuutta turvaavia erityisiä kohteita.







Kuva 3. Peltoa alueen keskiosasta Haukkalasta, M.Ranta 2024

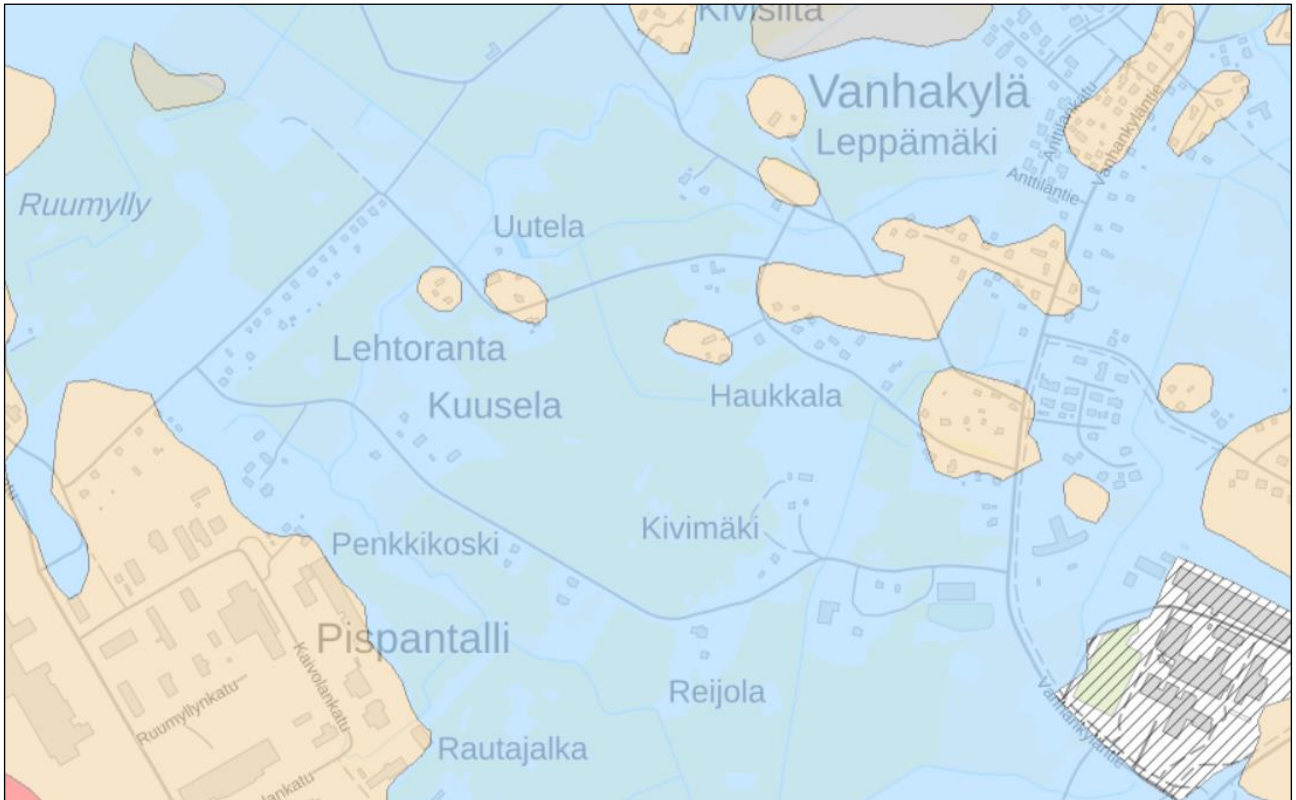


Kuva 4. Lehtomaista metsää Lehtorannantien läheisyydestä. Aluskasvillisuus on niukkaa varjostuksen vuoksi, M.Ranta 2024





### 3.1.3 Maaperä



Kuva 5. Karttaote maaperän maalajeista. Maankamara-karttapalvelu/GTK, 2024

Alueen pinta- ja pohjamaalaji on pääosin savea. Lehtorannantien läheisyydessä pinta- ja pohjamaalaji on hiekkamoreenia. Savi on esitetty karttakuvassa (kuva 3.) sinisellä värillä ja hiekkamoreeni vaaleanruskealla sävyllä. Alueen rakennettavuutta tutkitaan kaavaprosessin aikana, jolloin alueelle laaditaan samanaikaisesti alustavat kunnallistekniset suunnitelmat.

### 3.1.4 Rakennettu ympäristö

Suunnittelualue on rakentumaton. Alueen ympäristö muodostuu pääosin 40-50 -luvun pihapiireistä. Vanhankyläntien tuntumassa sijaitsee hevostalli oheisrakennuksineen ja laidunalueineen. Suunnittelualueella ei ole rakennetun ympäristön osalta tunnistettuja maakunnallisia arvoja eikä suojeltuja rakennuksia.



### **3.1.5 Arkeologia**

Alueella on osayleiskaavoituksen yhteydessä selvitetty arkeologisia arvoja. Vanhankyläntien varresta, läheltä päiväkotia ja ammattioppilaitosta on koekaivausten perusteella tehty kylätonttiin viittaavia löydöksiä. Suunnittelualue rajautuu löydöksiä ulkopuolelle eikä kaavasuunnitelman mukainen katulinja uhkaa muinaismuistolain mukaisia kohteita. Muilta osin alueella ei sijaitse aiemmin tunnistettuja arkeologisia kohteita.

### **3.1.6 Maanomistus**

Suunnittelualue on pääosin Valkeakosken kaupungin omistuksessa. Suunnittelun kohteena oleva katualue kulkee kolmen yksityisomistuksessa olevien kiinteistöjen kautta. Maanomistajia on tiedotettu kaavan käynnistymisestä sekä tiedotetaan osallistumis- ja arviointisuunnitelman mukaisesti kaavaprosessin aikana.

## **3.2 Suunnittelutilanne**

### **3.2.1 Kaava-alueita koskevat suunnitelmat, päätökset ja selvitykset**

Eri kaavatasojen kaavat, selvitykset aluetta koskevat strategiset suunnitelmat on esitetty kaavaselostuksen liitteenä olevaan osallistumis- ja arviointisuunnitelmassa.

### **3.2.2 Muut suunnitelmat ja päätökset**

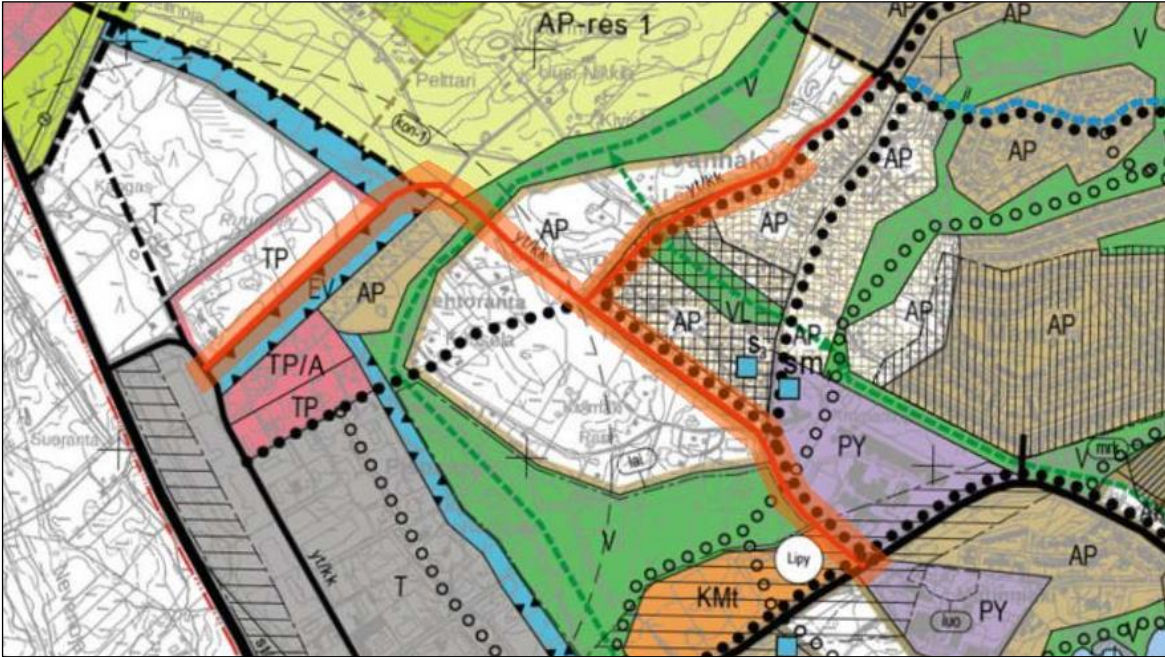
Kaupunginvaltuusto on hyväksynyt Valkeakosken kaupungin rakennusjärjestyksen 21.9.2020 ja se on tullut voimaan 12.11.2020. Lainsäädännön uudistuksen vuoksi rakennusjärjestyksen päivitystyö on käynnistynyt. Rakennusjärjestyksen luonnos on ollut nähtävillä 1.-30.8.2024 välisen ajan.

## **4 Asemakaavan suunnittelun vaiheet**

### **4.1 Asemakaavan suunnittelun tarve**

Suunnittelualue on 12.6.2024 voimaan tulleen Pohjoissuunnan osayleiskaavan mukainen uusi/merkittävästi parannettava tie ja linjaus. Valkeakosken pohjoisosan voimakas kasvu pientaloalueena on lisännyt merkittävästi liikennettä Vanhankyläntien varrella. Kaupungin kasvusuunta painottuu myös tulevaisuudessa pohjoisosaan kaupunkia.





Kuva 6. Suunnittelualueen likimääräinen sijainti Pohjoissuunnan osayleiskaavassa.

Osayleiskaavassa osoitettu katuyhteys ohjaa osan Vanhankyläntien liikennemääristä kokoojakadulle, joka tulee lisäämään alueen liikenneturvallisuutta sekä sujuvoittaa alueen liikennöintiä. Vanhankyläntien varren rakennuskanta eteläosassa muodostuu pääosin jälleenrakennuskauden pihapiireistä, joilla on kiinteistökohtaiset pihaliittymät Vanhankyläntielle. Arkipäiväisen liikkumisen sujuvuuden kannalta Vanhankyläntien liikennemääriä pyritään vähentämään uuden katuyhteyden avulla. Kokoojakadulle varataan riittävä tila, jotta se voidaan myös toteuttaa turvallisena osana kevyen liikenteen verkostoa.

## 4.2 Suunnittelun käynnistäminen ja sitä koskevat päätökset

Päätöksen asemakaavan laatimisesta on tehnyt Valkeakosken kaupunginhallitus hyväksymällä kaavoitusohjelman vuosille 2024-2028. Kaavoitusohjelman arvioitu hyväksymisajankohta on 2026. Prosessin käsittelyvaiheet on esitetty selostuksen alun tiivistelmäosiossa. Kaavamuutoksen hyväksyy Valkeakosken kaupunginhallitus.

## 4.3 Osallistuminen ja yhteistyö

Osallistuminen, yhteistyö ja kaavaprosessin eteneminen on esitetty osallistumis- ja arviointisuunnitelmassa. Kaavan toteutunut aikataulu ja käsittelyvaiheet on kuvattu selostuksen tiivistelmäosiossa. Kaavaprosessin nähtävillöoloaikoina saapuneet



mielipiteet, viranomaislausunnot ja muistutukset sekä niihin laaditut vastineet kirjataan kaava-aineiston liiteasiakirjoihin kuuluvaan palauteraporttiin. Palauteraportti on tämän selostuksen liiteasiakirja ja se täydentyy kaavaprosessin aikana. Asemakaavasta järjestetään yleisötilaisuus luonnosvaiheen nähtävilläoloaikana.

## **4.4 Asemakaavan tavoitteet**

Tavoitteena on osoittaa asemakaavalla Pohjoissuunnan osayleiskaavan linjauksen mukainen katualue. Uusi tielinja sekä kokoojakatu ohjaavat alueen liikennettä mitoitukseltaan ja sijaintinsa puolesta turvallisemmalle Vanhankylänväylälle.

### **4.4.1 Lähtökohta-aineiston antamat tavoitteet**

Lähtökohta-aineistona olevat kaavat on kuvattu osallistumis- ja arviointisuunnitelmassa.

### **4.4.2 Prosessin aikana syntyneet tavoitteet ja tavoitteiden tarkentuminen**

Tavoitteet saattavat tarkentua kaavaprosessin aikana. Prosessin edetessä syntyneet tavoitteet pyritään huomioimaan mahdollisimman hyvin asemakaavan kaikkiin tavoitteisiin ja lähtökohtiin nähden. Prosessin aikana syntyviä tavoitteita saattavat olla esimerkiksi eri osallisten tarpeita palvelevat tavoitteet tai kaava-alueelle laadittavat selvitykset.

## **4.5 Asemakaavaratkaisun vaihtoehdot ja niiden vaikutukset**

Kaavaratkaisuun on päädytty asemakaavalle asetettujen tavoitteiden ja kaava-alueen ominaisuuksien perusteella. Suunnitteluvaiheessa on etsitty lähtökohdat huomioiden parasta suunnitteluratkaisua. Lähtötietojen perusteella arvioidut vaikutukset ovat johtaneet kaavaratkaisuun.

Asemakaava on tavoitteiltaan Pohjoissuunnan osayleiskaavan mukainen ja edesauttaa kaupungin laajentumista tulevaisuudessa pohjoissuuntaan. Asemakaavalla sujuvoitetaan alueen liikennettä sekä lisätään Vanhankylän alueen liikenneturvallisuutta. Vaikutuksia on arvioitu osa-alueittain selostuksen kohdassa 5.4.



## 5 Asemakaavan kuvaus

### 5.1 Kaavan rakenne

Asemakaava-alue muodostuu katualueesta sekä suojaviheralueista. Katualueelle on osoitettu tulevaa asemakaavoitusta palvelevat likimääräiset sijainnit ajoneuvoliittymille. Kareliankadun ja Vanhankylänväylän risteämäkohtaan on varattu riittävä tila kiertoliittymän eli liikenneympyrän toteuttamiseksi.

#### 5.1.1 Mitoitus

Kaavan mitoitus on esitetty kohdassa 5.3 - aluevaraukset.

### 5.2 Ympäristön laatua koskevien tavoitteiden toteuttaminen

Asemakaavan suunnittelussa on huomioitu terveellisuuden ja turvallisuuden vaatimukset keskustaajamakorttelissa.

### 5.3 Aluevaraukset

Asemakaava-alueen pinta-ala on noin 9 hehtaaria, joka muodostuu seuraavasti:

- katualue 6,2 ha
- suojaviheralue n. 2,8 ha

### 5.4 Kaavan vaikutukset

Olenaiset kaavaratkaisuun vaikuttaneet selvitykset on mainittu kaavaselostuksessa, jotka ovat kaavaselostuksen liitteenä. Kaikkiin kaavaratkaisuun pohjautuviin selvityksiin on pyydettyäessä mahdollista tutustua.

#### 5.4.1 Vaikutukset rakennettuun ympäristöön

Pohjoisosastaan Kareliankadun pientalokortteleihin rajautuva katualue kulkee väljästi olevien pihapiirien lomassa. Katualue kulkee pääosin kaupungin omistamalla rakentumattomalla alueella. Katualueen alustavien suunnitelmien ja sen myötä tarkemmasta tarkastelusta huolimatta, katualue tulee kulkemaan kolmen yksityisen maanomistajan kiinteistön alueella. Asemakaava ei johda rakennusten purkamiseen eikä sillä siten ole merkittäviä vaikutuksia alueen rakennettuun ympäristöön.



## 5.4.2 Yhdyskuntarakenne

Kaavahankkeen mukainen katualue on osa Pohjoissuunnan osayleiskaavassa osoitettua tulevaa aluerakennetta. Taajamarakenteen reunalle muodostunut hajanainen Vanhankylän asuinalue on merkittävässä asemassa yhdyskuntarakenteen tiivistämisessä. Kaupungin maapoliittisen ohjelman mukaisesti kaupunki kaavoittaa pääosin omia maa-alueita. Alueen pientalovaltaiseen asumiseen painottuvaa asemakaavoitusta tullaan edistämään tulevina vuosina pienempinä osakokonaisuuksina.



Kuva 7. Kartalla esimerkki mahdollisesta katualueeseen tukeutuvasta maankäytöstä. Alueen tuleva maankäyttö ratkaistaan erillisillä kaavahankkeilla. Kuvassa esitetty katualueen linjaus sinisellä värillä ja yksityinen maanomistus harmaalla rasterilla.





### 5.4.3 Maisema- ja taajamakuva

Suunnittelualue sijoittuu pääosin rakentumattomalle maaperälle. Maisemarakenteeseen tulee muutoksia katurakenteiden myötä. Taajamakuvallisesti katualue on yksi merkittävistä liikenneväylistä Vanhankylän ja Pohjoissuunnan asukkaille. Tulevaisuuden maankäytön suunnittelukohteet sijoittuvat ja tukeutuvat Kareliankadun ja Vanhankylänväylän katurakenteeseen.

### 5.4.4 Luonto-olosuhteet

Suunnittelualue on pääosin jo rakentumatonta aluetta, joka muodostuu kohdassa 3.1.2 luontotyypeistä. Katualue tulee ylittämään Korentinjärvestä laskeutuvan Korentinojan. Korentinojan virtausta tai olosuhteita ei tulla katurakenteilla heikentämään. Korentinojan ylitys tullaan suunnittelemaan katusuunnitelman yhteydessä.



Kuva 8 . Korentinojaa laskemassa kohti Laukkulantien siltaa. M.Ranta 2024



### **5.4.5 Liikenne**

Katulinjat kokoavat pohjoissuuntaan laajentuneen asuinalueen liikennevirtoja. Vanhankylänväylän ja Kareliankadun katualue sujuvoittaa alueen liikennettä sekä lisää liikenneturvallisuutta ja rauhoittaa Vanhankyläntien kapeaa katualuetta. Katualueen toteuttamisessa alueelle rakennetaan viihtyisät kevyenliikenteen väylät. Asemakaavalla ei osoiteta uusia asuinalueita, mutta se palvelee olevaa sekä ennakoii tulevaa pientaloalueeksi painottuvaa aluerakennetta.

### **5.4.6 Maakunnallisesti arvokas rakennettu kulttuuriympäristö**

Alue ei sisälly maakunnallisesti arvokkaaseen rakennettuun kulttuuriympäristöön.

### **5.4.7 Ilmasto**

Valkeakosken kaupunki on sitoutunut hiilineutraaliksi kunnaksi. Alueen ilmastokestävyyttä on analysoitu ilmastokestävä kaavoitus KILVA-työkalun avulla, jossa on huomioitu sekä ilmastonmuutoksen hillintä, että siihen sopeutuminen. KILVA tuottaa listauksen kaava-alueen vahvuuksista ja heikkouksista.

Asemakaavan koostuessa pääosin katualueen vaatimasta tilasta, KILVA-analyysin yhteydessä arvioitavia keinoja hillitä ja sopeutua ilmastonmuutokseen on hyvin vähän. Infran toteutusvaiheessa pyritään hyödyntämään alueelta tai kaupungin muista kohteista muodostuvia maa-aineksia. Suojaviheralueet sekä katualueen pientareet tullaan istuttamaan alueelle soveltuvalla kasvillisuudella, joka lisää maaperän hiilen sidontaa. Valkeakosken kaupunki toteuttaa uudiskohteiden valaistuksen energiaa säästäväillä led-valaisimilla. Alueen tarkempi suunnittelu toteutetaan katusuunnitelman yhteydessä, jossa huomioidaan katualueiden hulevesien hallinta.

## **5.5 Ympäristön häiriötekijät**

Kaava-alueelle osoitetaan suojaviheraluetta ja katualuetta. Ympäristöstä ei aiheudu häiriötä suunnittelualueelle. Katualueen rakentuessa kokonaisuudessaan tulee oleviin pihapiireihin kantautumaan liikenteestä aiheutuvaa melua.

Valkeakoskella toimii useita teollisuuslaitoksia. Suunnittelualue sisältyy Saarioinen Oy:n 1,5 km säteelle osoitettuun konsultointivyöhykkeeseen. Konsultointialueella on huomioitava suuronnettomuusvaaraa aiheuttavien teollisuuslaitosten vaarallisten



kemikaalien käytöstä ja varastoinnista aiheutuvat riskit. Konsultointivyöhykkeellä tapahtuvista kaavamutoksista pyydetään lausunto turvallisuus- ja pelastusviranomaisilta.

## **5.6 Kaavamerkinnot ja -määräykset**

Asemakaavamerkinnot ja -määräykset on osoitettu ja selitetty asemakaavakartassa.

## **5.7 Nimistö**

Asemakaavassa muodostuu uusi kadunnimi: Vanhankylänväylä.

# **6 Asemakaavan toteutus**

## **6.1 Toteutusta ohjaavat ja havainnollistavat suunnitelmat**

Asemakaavamääräyksissä on ohjattu alueen rakentamista.

## **6.2 Toteuttaminen ja ajoitus**

Alueen toteuttaminen voidaan aloittaa, kun asemakaava on saanut lainvoiman.

## **6.3 Toteutuksen seuranta**

Alueen toteutumista seurataan katusuunnitelmien hyväksymisen yhteydessä. Seuranta kohdistuu alueen laadukkaaseen toteutumiseen ja kaavamääräysten noudattamiseen.

Valkeakoskella 25.11.2024

Helena Keva  
kaavoitusarkkitehti





# Vanhankylänväylän ja Kareliankadun asemakaava ja asemakaavan muutos

Kaava nro 541

## kaavaselostuksen liitteet

- Liite 1 Osallistumis- ja arviointisuunnitelma
- Liite 2 Pienennös luonnosvaiheen kaavakartasta sekä kaavamerkinnoistä ja –määräyksistä
- Liite 3 Asemakaavan seurantalomake
- Liite 4 Vanhankylänväylä-Kareliankatu, Luontoselvitys, M.Ranta 2024

Valkeakosken kaupunki,  
Sääksmäentie 2, 37600 Valkeakoski

25.11.2024

# Vanhankylänväylän ja Kareliankadun asemakaava ja asemakaavan muutos

## Osallistumis- ja arviointisuunnitelma

kaava nro 541

25.11.2024



## 1. Osallistumis- ja arviointisuunnitelman (OAS) tarkoitus

Tässä asiakirjassa kerrotaan suunnittelualueen sijainti sekä suunnittelulle asetetut tavoitteet ja lähtötiedot yleispiirteisesti. Lisäksi kerrotaan, miksi kaava laaditaan, mihin kaavoituksella arvioidaan olevan vaikutuksia ja kuinka vaikutuksia arvioidaan, miten asia etenee ja missä vaiheessa ja miten voi osallistua. Lisäksi tässä asiakirjassa kerrotaan, mistä saa tietoa kaavoituksesta.

Osallistumis- ja arviointisuunnitelmaa tarkistetaan ja täydennetään tarvittaessa.

## 2. Suunnittelualueen sijainti ja yleiskuvaus

Kaavamuutosalue sijaitsee Vanhankylän alueella ja rajautuu koillisosastaan Kareliankatuun, kaakkoissuunnalta Lempääläntiehen ja länsiosastaan Kankaantiehen. Suunnittelualue käsittää 7. kaupunginosan katualuetta, muilta osin suunnittelualue on kaavoittamaton. Kaavamuutosalue on rakentumaton, mutta kulkee osittain yksityisomistuksessa olevien kiinteistöjen alueella.

Suunnittelualueen eteläpuolelle sijoittuu Pispantallin teollisuusalue sekä pientalojen pihapiirejä. Valkeakosken ammattikoulu ja Vanhankylän päiväkoti sijoittuu suunnittelualueen tuntumaan.



Kuva 1: Ilmakuva alueesta, jossa etualalla Vanhankyläntie ja kuvan yläreunassa Lehtorannantien pientalot. Suomen ilmakuva Oy, 2019

### **3. Mitä ja miksi suunnitellaan – kaavan tavoitteet**

Kaavan tavoitteena on osoittaa asemakaavalla alueelle osayleiskaavan mukainen uusi/merkittävästi parannettava tie ja linja. Asemakaavan tavoitteena on rauhoittaa tonttikaduksi jäävä Vanhankyläntie. Uusien asuinkortteleiden rakentuminen Vanhankylän ja Lintulan alueelle on lisännyt merkittävästi Vanhankyläntien liikennemääriä. Vanhankyläntien varrelle sijoittuu useita pihapiirejä, joista on pihaliittymät vilkasliikenteiselle Vanhankyläntielle. Vanhankylänväylältä erkaneva uusi kokoojavylä ja siihen yhdistyvä Kareliankatu lisäävät alueen liikenneturvallisuutta.

### **4. Lähtökohdat suunnittelulle, suunnittelutilanne**

#### **4.1. Valtakunnalliset maankäyttötavoitteet**

Valtioneuvoston hyväksymät valtakunnalliset alueidenkäyttötavoitteet (VAT) muodostavat maankäytön suunnittelun ylimmän tason. Maankäyttö- ja rakennuslain mukaan tavoitteet on otettava huomioon ja niiden toteuttamista on edistettävä maakunnan suunnittelussa, kuntien kaavoituksessa ja valtion viranomaisten toiminnassa.

Suunnittelualueelle kohdistuu seuraava valtakunnallinen alueidenkäyttötavoite:

Toimivat yhdyskunnat ja kestävä liikkuminen.

- Edistetään hyviin yhteyksiin perustuvaa aluerakennetta ja tuetaan alueiden elinvoimaa ja vahvuuksien hyödyntämistä.
- Luodaan edellytykset resurssitehokkaalle yhdyskuntakehitykselle, joka tukeutuu ensisijaisesti olemassa olevaan rakenteeseen.
- Edistetään palvelujen ja työpaikkojen hyvää saavutettavuutta eri väestöryhmien kannalta.

Alue ei sisälly eikä rajaudu valtakunnallisesti arvokkaaseen rakennettuun kulttuuriympäristöön.

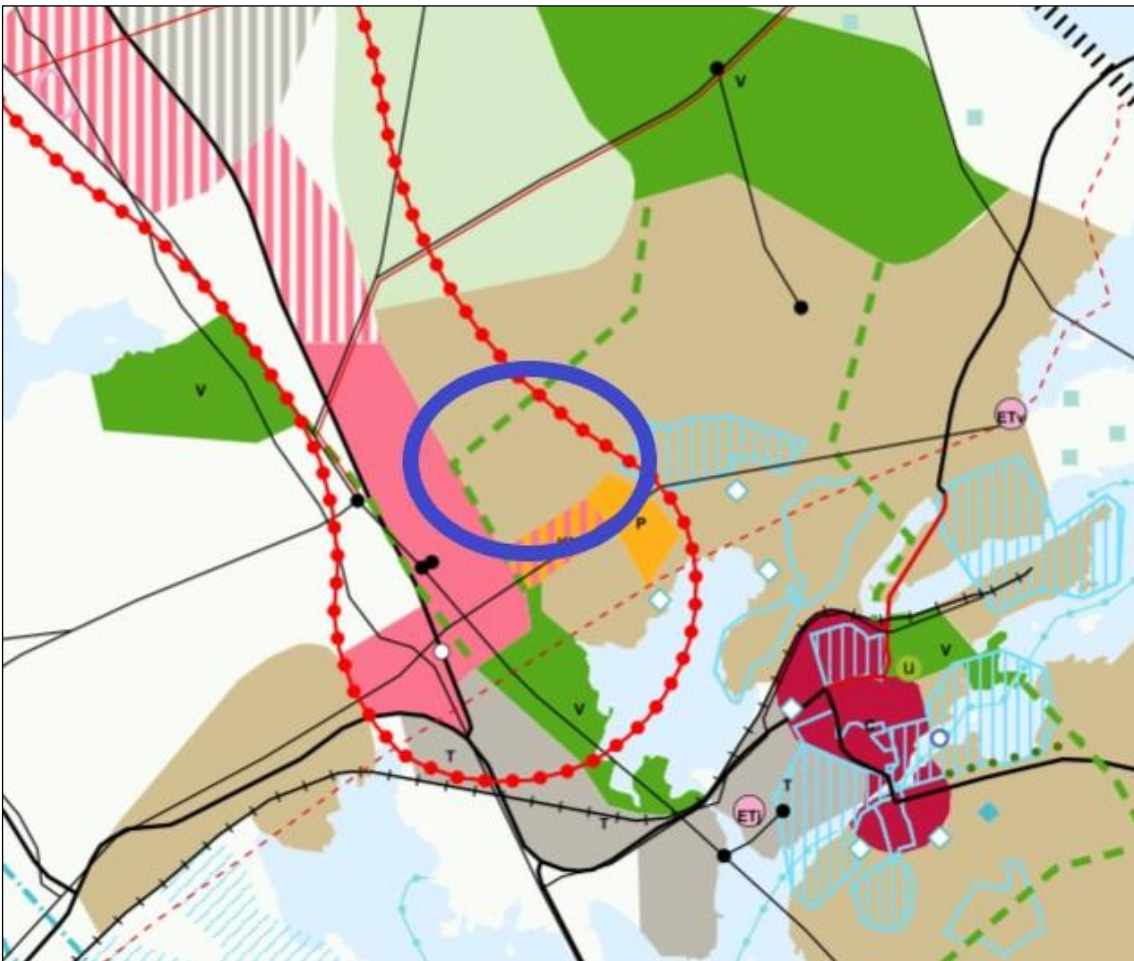


## 4.2. Maakuntakaavoitus

Maakuntavaltuuston 27.3.2017 hyväksymässä maakuntakaavassa suunnittelualue sijoittuu taajamatoimintojen alueelle. Merkinnällä osoitetaan asumisen, kaupan ja muiden palvelujen, työpaikkojen sekä muiden taajamatoimintojen rakentamisalueet.

Länsireunaltaan suunnittelualue rajautuu työpaikka-alueeseen. Merkinnällä osoitetaan seudullisesti merkittävät ja toimialarakenteeltaan monipuoliset liike- ja toimistorakentamisen tai tuotantotoimintaan varatut alueet. Suunnittelualue sijoittuu kaupunkiseudun läntisen yritysalueiden kehittämisvyöhykkeelle sekä kasvutaajamien kehittämisvyöhykkeeseen.

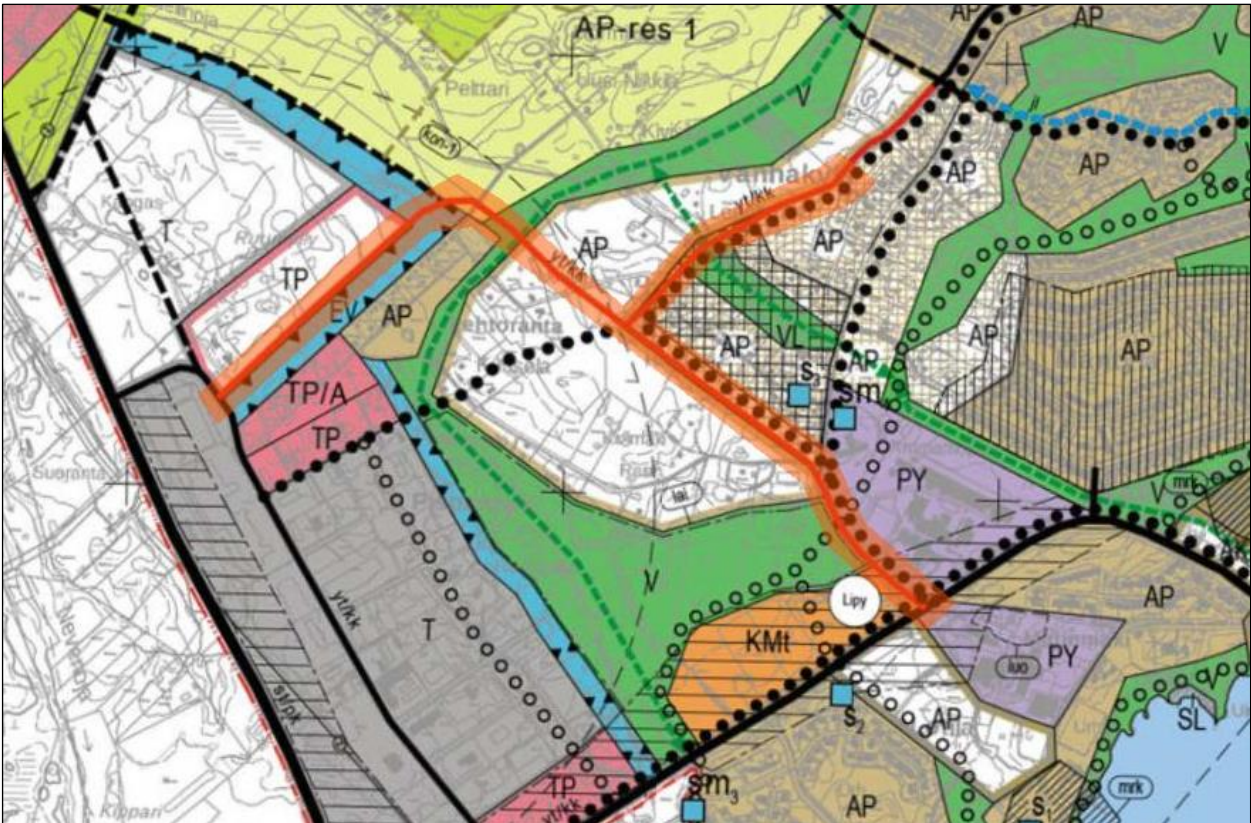
Alueen läpi kulkee maakuntakaavassa osoitettu viheryhteys. Merkinnällä osoitetaan taajamiin liittyvät olemassa olevat tai tavoitteelliset viheryhteydet, joilla on erityistä merkitystä alueellisen virkistysverkoston ja/tai ekologisten yhteyksien kannalta.



Kuva 2: Ote Pirkanmaan maakuntakaavasta 2040. Suunnittelualue merkitty sinisellä ympyrällä.

### 4.3. Yleiskaavoitus

Alueen maankäyttöä ohjaa 12.6.2024 voimaantullut Pohjoissuunnan osayleiskaava. Oikeusvaikutteisessa osayleiskaavassa suunnittelualue on osoitettu uudeksi/merkittävästi parannettavaksi tieksi ja linjaksi. Osa katualueesta sijoittuu konsultointivyöhykkeelle (Saarioinen Oy)..

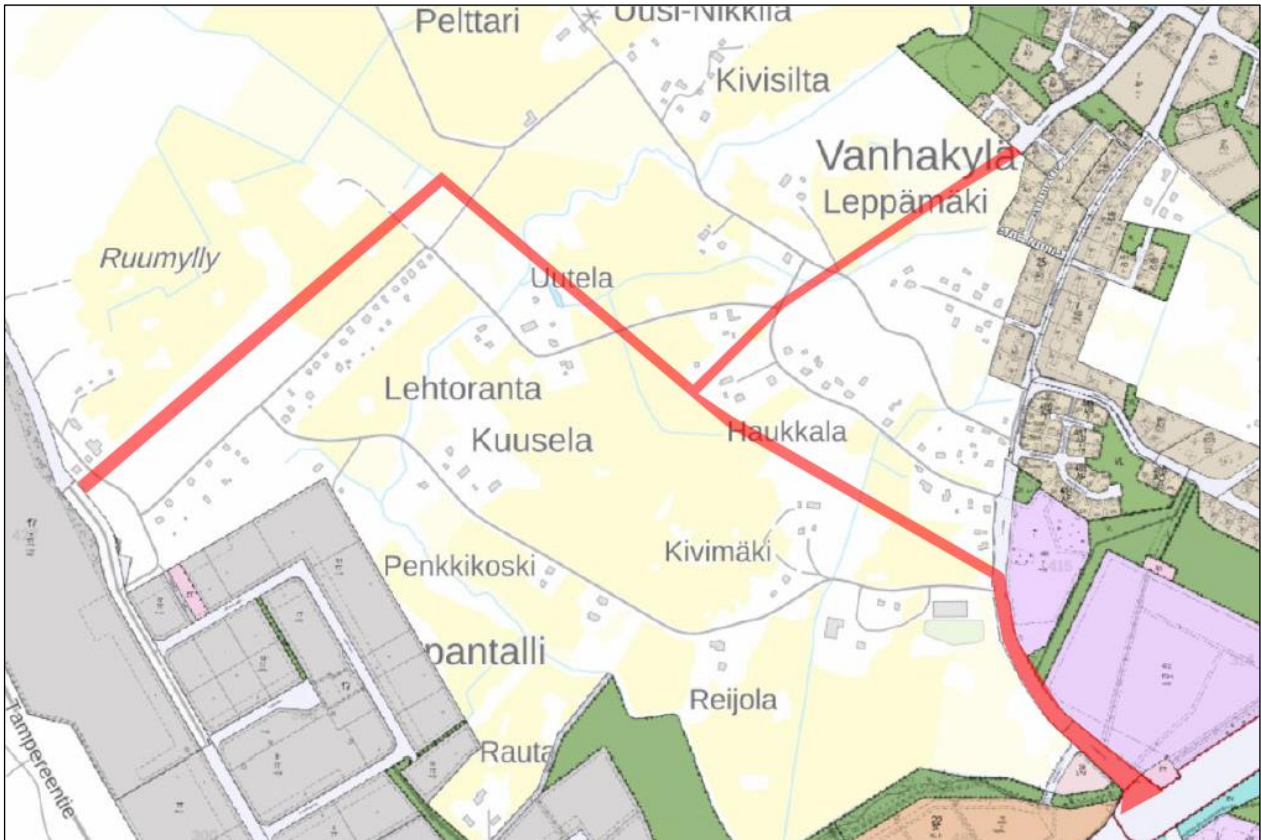


Kuva 3: Ote Pohjoissuunnan osayleiskaavasta, johon suunnittelualan mukainen katulinja on korostettu oranssilla värillä.

### 4.4. Asemakaavoitus

Suunnittelualue on pääosin asemakaavoittamaton. Katualuetta koskeva muutosalue rajautuu pohjoisosastaan asemakaavan mukaiseen Kareliankatuun. Itä-eteläsuunnassa Vanhankyläntiellä on voimassa vuonna 1990 hyväksytty asemakaava: Ammattikoulu 2 7:419 katu- ja puistoalueet, vuonna 2008 hyväksytty Vanhankylän päiväkodin asemakaava sekä Pikkusirkunkadun 1. asemakaava ja asemakaavan muutos. Kaavamuutosalue on asemakaavassa katualuetta.





Kuva 4: Ote ajantasa-asetuksesta, johon suunnittelualan likimääräinen raja on merkitty punaisella viivalla.

#### 4.5 Valkeakosken kaupungin kaupunkistrategia

Valkeakosken kaupunginvaltuusto on kokouksessaan 27.6.2022 hyväksynyt Valkeakosken kaupungin kaupunkistrategian. Strategian keskeinen visio on: "Parasta Pirkanmaalla: pienen kaupungin edut, suuren kaupungin mahdollisuudet."

Kaavamuuotos toteuttaa seuraavia strategian tavoitteita ja tahtotiloja:

##### Valkeakoski vetää puoleensa

Valkeakoskelle on helppo tulla, kulkuyhteydet ovat hyvät ja palvelut ovat helposti saatavilla. Etäisyydet ovat lyhyitä niin kaupungin sisällä kuin valtakunnan tasolla.

##### Meillä luonto ja ympäristö ovat ainutlaatuinen voimavara

Suosimme hiilineutraaleja ratkaisuja niin jokapäiväisessä toiminnassamme kuin investoinneissammekin.

Toimiva joukkoliikenne on tärkeä osa kaupunkiamme. Edistämme pyöräilyä pyöräliikenteen edistämishjelman mukaisesti.

Panostamme tiiviin kaupunkirakenteen muodostamiseen. Kaupunkikuvan viihtyisyys on tärkeä osa kaupunkirakennetta. Toisaalta mahdollistamme asumisen rauhallisemmilla alueilla, mutta kuitenkin lähellä palveluita (hybridikaupungin ajatus).

#### **4.6 Valkeakosken kaupungin maankäytön kehityskuva**

Strateginen kehityskuva on yleispiirteinen maankäytön suunnitelma ja ympäristöohjelma, jonka tarkoituksena on ohjata Valkeakosken maankäytön suuria linjoja ja tukea kaupungin strategisia linjauksia.

Kehityskuvan yksi päätavoitteista on, että kaupunki kasvaa ja yritysten määrä lisääntyy. Toimenpiteeksi tavoitteen saavuttamiseksi on kirjattu kaupungin keskustan kehittäminen ja tiivistäminen. Kaavamuutoksella edistetään tätä tavoitetta. Kehityskuvan päivitystyö on parhaillaan käynnissä.

### **5. Vaikutusten arviointi ja vaikutusalue**

Maankäyttö- ja rakennuslain mukaan kaavaa laadittaessa on tarpeellisessa määrin selvitettävä suunnitelman toteuttamisen ympäristövaikutukset mukaan lukien yhdyskunta-taloudelliset, sosiaaliset, kulttuuriset ja muut vaikutukset.

Vaikutusten arviointi tehdään kaavatyön yhteydessä ja se vaikuttaa kaavaratkaisujen sisältöön.

Tämän kaavatyön osalta arvioidaan vaikutukset:

- yhdyskuntarakenteeseen
- maisema- ja taajamakuvaan
- rakennettuun ympäristöön
- liikenteeseen
- luonto-olosuhteisiin
- ilmastoon



Vaikutukset arvioidaan vertaamalla olemassa olevaa tilannetta sekä olemassa olevan kaavan sallimaa tilannetta kaavamuutoksella mahdollistettavaan tilanteeseen.

Asemakaavan selostuksessa esitetään johtopäätökset ja tarvittavat tiivistelmät selvityksistä ja arvioidaan keskeisiä vaikutuksia.

## 6. Osallisten määrittely

Maankäyttö- ja rakennuslain mukaan osallisia ovat alueen maanomistajat ja ne, joiden asumiseen, työntekoon tai muihin oloihin kaava saattaa huomattavasti vaikuttaa, samoin viranomaiset ja yhteisöt, joiden toimialaa suunnittelussa käsitellään.

Keskeisinä osallisina tässä kaavoitusprosessissa ovat:

- kaava-alueen maanomistajat ja maan käyttöoikeuden haltijat (rekisteröidyt)
- kaava-alueeseen rajoittuvien alueiden maanomistajat ja maan käyttöoikeuden haltijat (rekisteröidyt)
- Valkeakosken Energia Oy
- Pirkanmaan pelastuslaitos
- TUKES (konsultointivyyöhyke)
- Pirkanmaan liitto
- Pirkanmaan maakuntamuseo
- Pirkanmaan ELY-keskus
- Valkeakosken kaupungin asianomaiset hallintokunnat: kunnallistekninen toimi / tekninen lautakunta, maankäyttöpalvelut / rakennus- ja ympäristölautakunta

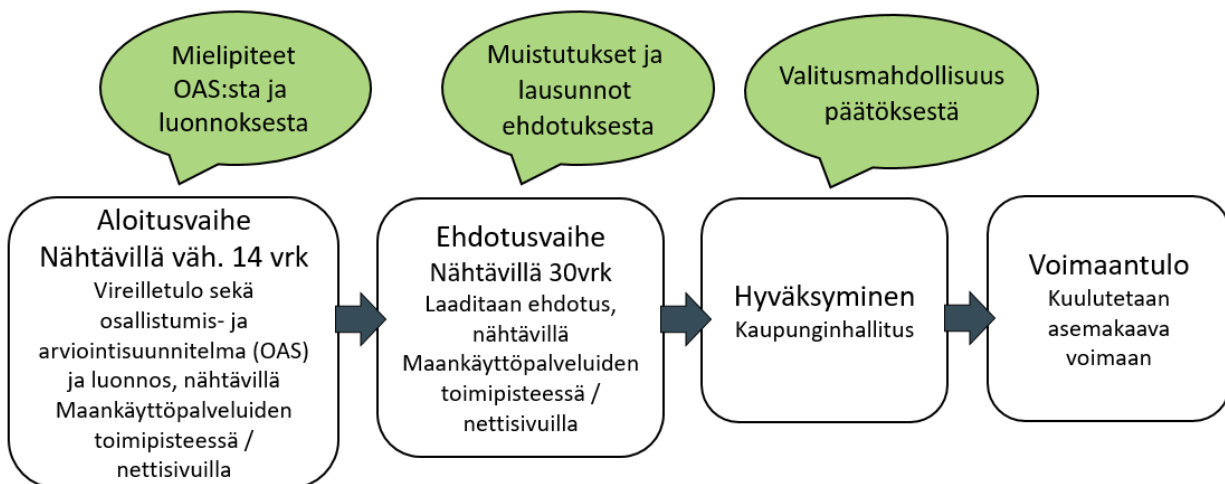
Keskeisiä osallisia tiedotetaan erikseen. Suunnitelmista voidaan keskeisiksi määriteltyjen osallisten lisäksi erikseen tiedottaa myös muita tahoja. Osallisilla on mahdollisuus osallistua kaavan valmisteluun, arvioida kaavoituksen vaikutuksia, ilmaista kaavasta mielipiteensä sekä hakea muutosta valittamalla.

## 7. Osallistumisen ja vuorovaikutuksen järjestäminen

Kaavaprosessin aikana nähtäville kuulutettava aineisto asetetaan nähtäville Valkeakosken maankäyttöpalveluiden toimipisteeseen sekä kaupungin Internet-sivuille osoitteeseen

www.valkeakoski.fi (asuminen ja ympäristö/kaavoitus). Nähtävillä asettamisesta päättää kaupunginhallitus.

Kuntalaisten sekä muiden osallisten mahdollisuus vaikuttaa:



Kuva 6. Prosessikuvaus kaavan vaiheista ja vaikuttamismahdollisuuksista

Kaavaprosessiin liittyvien nähtävilläolojen aikana saatu palaute käsitellään aina ennen kaavan etenemistä seuraavaan vaiheeseen. Luonnos- ja ehdotusvaiheessa saatuihin muistutuksiin ja lausuntoihin laaditaan vastineet kaavaselostuksen yhteyteen.

Kaavaprosessia on mahdollista tiivistää käsittelemällä samalla kertaa vireilletulo- ja osallistumis- ja arviointisuunnitelmavaihe sekä valmistelu- eli luonnosvaihe.

Viranomaisilta pyydetään erikseen lausunnot. Muut osalliset voivat osallistua kaavan valmisteluun seuraavalla tavalla:

- 1 Vireilletulo, osallistumis- ja arviointisuunnitelma, kaavaluonnos ja valmisteluvaiheen kuuleminen (Talvi 2024): Kuulutus sanomalehdessä, Internet-sivuilla ja kaupungin virallisella ilmoitustaululla. Osallistuminen suullisella tai kirjallisella mielipiteellä kaavaluonnoksen nähtävilläolon (väh.14 tai 30 vrk) aikana. Mielipiteet toimitetaan Valkeakosken kaupungin maankäyttöpalveluun. Tarvittaessa järjestetään yleisötilaisuus, mistä tiedotetaan erikseen - mahdollinen myös muissa vaiheissa. Osallistumis- ja arviointisuunnitelmaa tarkistetaan ja täydennetään tarvittaessa.

- 2 Kaavaehdotus (Talvi 2025): Kuulutus sanomalehdessä, Internet-sivuilla ja kaupungin virallisella ilmoitustaululla. Osallistuminen kirjallisella muistutuksella kaavaehdotuksen nähtävilläolon (30 vrk) aikana. Muistutukset toimitetaan Valkeakosken kaupungin maankäyttöpalveluun.
- 3 Asemakaavan hyväksyminen ja lainvoimaisuus (Kevät 2025): Tieto kaupunginhallituksen kokouksesta Internet-sivuilla. Päätös ja muutoksenhakuosoitus lähetetään tiedoksi siitä säädetyn mukaisesti.

Kaupunginhallituksen tekemästä kaavan hyväksymispäätöksestä voi jättää valituksen hallinto-oikeuteen valitusosoituksen mukaisesti.

Kun hyväksymispäätös saa lainvoiman, lainvoimaisuudesta kuulutetaan. Ilmoitus julkaistaan kaupungin virallisella ilmoitustaululla.

## 8. Yhteystiedot

**Lisätietoja** kaupunkisuunnittelusta: puhelin 040 335 6104

kaavoitus@valkeakoski.fi, tai etunimi.sukunimi@valkeakoski.fi

www.valkeakoski.fi

osoitteesta: Teollisuustie 12, PL 20, 37601 Valkeakoski

**Aineistot** nähtävillä kotisivuilla [www.valkeakoski.fi](http://www.valkeakoski.fi)

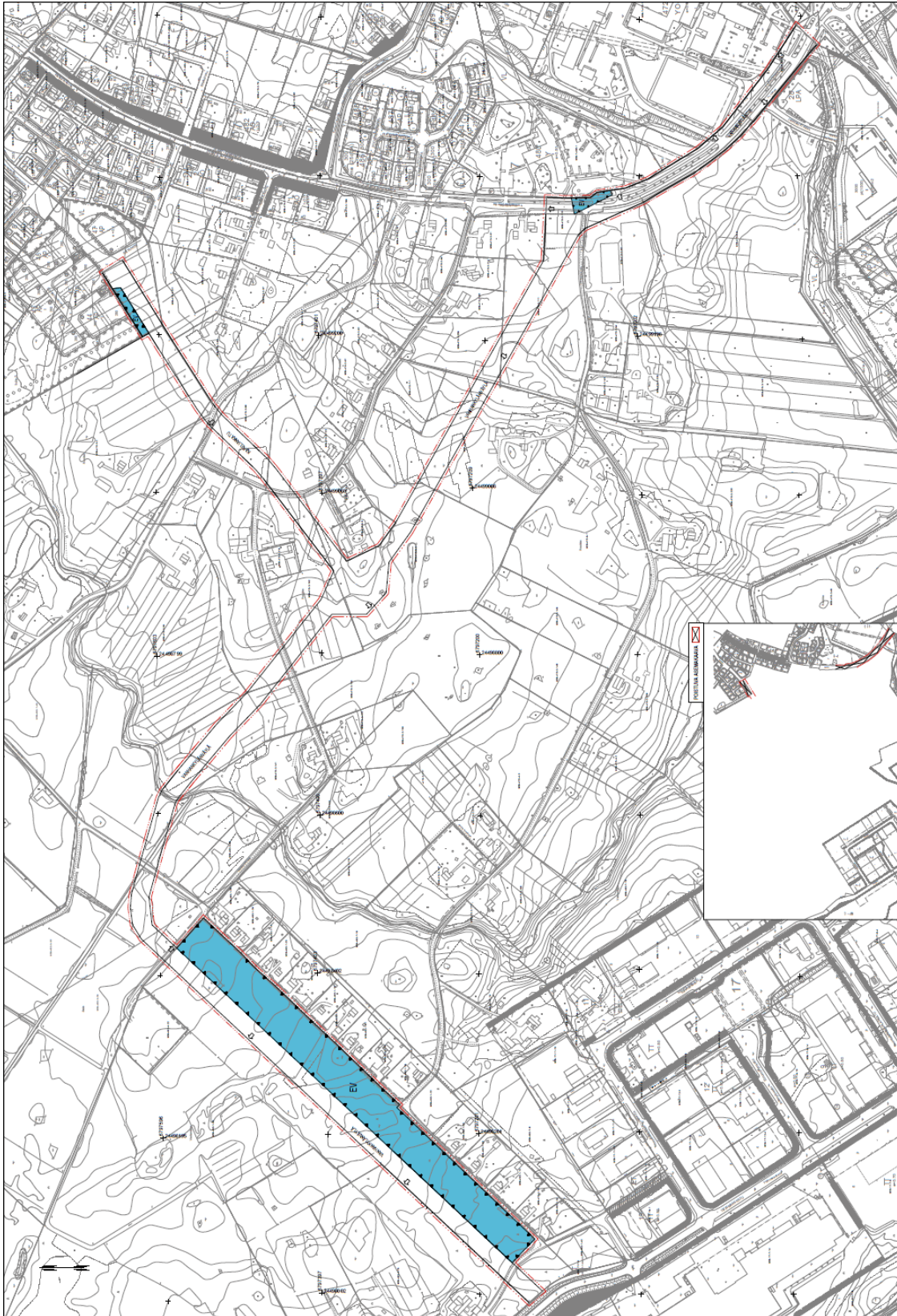
sekä ajanvarauksella osoitteessa Teollisuustie 12, 37601 Valkeakoski

**Kuulutukset** julkaistaan Valkeakosken Sanomissa, kotisivuilla [www.valkeakoski.fi](http://www.valkeakoski.fi) sekä virallisella ilmoitustaululla: Valtakatu 9-11 (4. krs), 37601 Valkeakoski

**Palaute** sähköpostitse [kaavoitus@valkeakoski.fi](mailto:kaavoitus@valkeakoski.fi) ja kirjeitse: Valkeakosken kaupunki/kaavoitus, Teollisuustie 12, 37601 Valkeakoski








Mahdolliset mielipiteet ja muistutukset tulee jättää nähtävilläoloaikoina.

## LIITE 2: Pienennös kaavakartasta



Luonnosvaiheen kaavakartta (ei mittakaavassa)



-  Suojaviheralue.
-  3 m kaava-alueen rajan ulkopuolella oleva viiva.
-  Korttelin, korttelinosan ja alueen raja.
-  Osa-alueen raja.
- VANHANKYLÄ** Kadun, tien, katuaukion, torin, puiston tai muun yleisen alueen nimi.
-  Katu.
-  Katu.
-  Ajoneuvoliittymän likimääräinen sijainti.



Kaavamerkinnt- ja määräkset

## Liite 3 Asemakaavan seurantalomake

Kunta	Valkeakoski	Täyttämispvm	20.11.2024
Kaavan nimi	Vanhankylänväylän ja Kareliankadun asemakaava ja asemakaavan muutos		
Hyväksymispvm		Ehdotuspvm	
Hyväksyjä		Vireilletulosta ilm. pvm	
Pysyvä kaavatunnus		Kunnan kaavatunnus	541
Kaava-alueen pinta-ala [ha]	8,9584	Uusi asemakaavan pinta-ala [ha]	7,7622
Maanalaisten tilojen pinta-ala [ha]		Asemakaavan muutoksen pinta-ala [ha]	1,1962

<b>Ranta-asemakaava</b>	Rantaviivan pituus [km]	
Rakennuspaikat [lkm]	Omarantaiset	Ei-omarantaiset
Lomarakennuspaikat [lkm]	Omarantaiset	Ei-omarantaiset

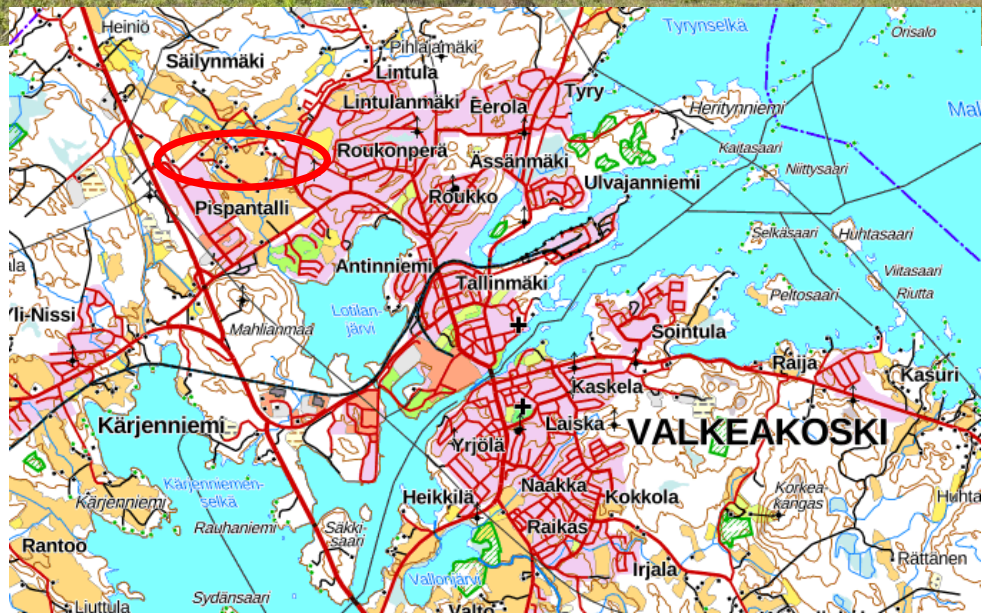
Aluevaraukset	Pinta-ala [ha]	Pinta-ala [%]	Kerrosala [k-m <sup>2</sup> ]	Tehokkuus [e]	Pinta-alan muut. [ha ±]	Kerrosalan muut. [k-m <sup>2</sup> ±]
Yhteensä	8,9584	100,00	0	0,00	7,7622	0
A yhteensä						
P yhteensä						
Y yhteensä						
C yhteensä						
K yhteensä						
T yhteensä						
V yhteensä						
R yhteensä						
L yhteensä	6,1914	69,1			4,9952	
E yhteensä	2,7670	30,9			2,7670	
S yhteensä						
M yhteensä						
W yhteensä						

Maanalaiset tilat	Pinta-ala [ha]	Pinta-ala [%]	Kerrosala [k-m <sup>2</sup> ]	Pinta-alan muut. [ha ±]	Kerrosalan muut. [k-m <sup>2</sup> ±]
Yhteensä	0,0000	0,00	0	0,0000	0

Rakennussuojelut	Suojellut rakennukset		Suojeltujen rakennusten muutos	
	[lkm]	[k-m <sup>2</sup> ]	[lkm ±]	[k-m <sup>2</sup> ±]
Yhteensä	0	0	0	0

Aluevaraukset	Pinta-ala [ha]	Pinta-ala [%]	Kerrosala [k-m <sup>2</sup> ]	Tehokkuus [e]	Pinta-alan muut. [ha ±]	Kerrosalan muut. [k-m <sup>2</sup> ±]
Yhteensä	8,9584	100,00	0	0,00	7,7622	0
A yhteensä						
P yhteensä						
Y yhteensä						
C yhteensä						
K yhteensä						
T yhteensä						
V yhteensä						
R yhteensä						
L yhteensä	6,1914	69,1			4,9952	
Kadut	6,1914	100,0			4,9952	
E yhteensä	2,7670	30,9			2,7670	
EV	2,7670	100,0			2,7670	
S yhteensä						
M yhteensä						
W yhteensä						

LUONTOSELVITYS  
Vanhankylänväylä-Kareliankatu  
Valkeakoski 2024



Luontoselvitys M. Ranta  
Hautaantie 291  
38120 Sastamala  
p. 050-5651584  
[miraranta@hotmail.fi](mailto:miraranta@hotmail.fi)



## TYÖN TAUSTAA

Selvityksen kohteena oleva noin 8,9 hehtaarin kokoinen Vanhankylänväylän ja Kareliankadun asemakaava-alue sijaitsee Valkeakosken kaupungin keskustasta luoteen suuntaan, Vanhakylän alueella.

Alueelle tehtiin maastokäynti 21.9.2024. Maastokäynnillä arvioitiin alueen luontoarvoja kasvillisuuteen ja erilaisiin elinympäristöihin pohjautuen, sekä arvioitiin mahdollisten lisäselvitysten tarvetta seuraavaa maastokautta varten.

Sekä maastokäynnistä että raportoinnista vastasi Maaria Ranta/Luontoselvitys M.Ranta. Työn tilaajana oli Valkeakosken kaupungin maankäyttöpalvelut.

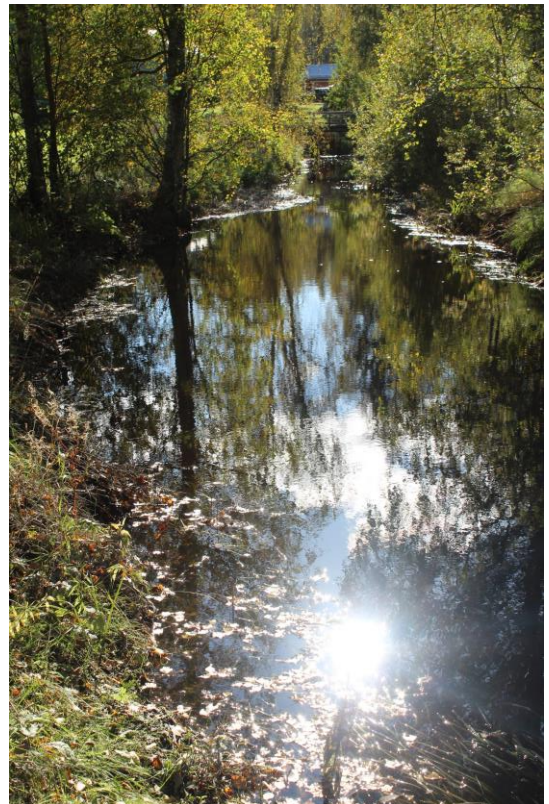
Vanhakylän alueelle on aiemmin tehty luonto- ja liito-oravaselvityksiä vuonna 2002 (Jaakko Pöyry Infra) ja 2024 Kankaantien osalta (Luontoselvitys M. Ranta).

## ALUEEN YLEISKUVAUS

Selvitysalue kulkee kapeana alle 100 metrin levyisenä kaistaleena noin 1,7 kilometrin matkan Kankaantieltä Vanhankyläntielle. Alue koostuu pirstaleisesti metsäsaarekkeista ja pelloista, laajempi yhtenäinen metsäalue on alueen länsipäässä Lehtorannantietä myötäillen. Muutoin alueen metsät ovat kulttuurivaikuttaisia peltojen reunametsiä ja metsäsaarekkeita sekä myös mm. lehtikuuselle ja visakoivulle istutettuja vanhoja peltoja tai metsittyneitä peltoja.

Alueen halkaisee keskeltä myös Koretinoja joka saa alkunsa Koretinjärvestä ja laskee Lotilanjärveen. Koretinojassa on runsas vesimäärä ja virtaama vuoden ympäri ja sinne on istutettu muutama vuosi sitten myös taimenta.

**Kuva 1.** Koretinojaa laskemassa kohti Laukkulantien siltaa.



## **SELVITYSKOHTTEEN ARVOTTAMISESSA KÄYTETTÄVÄT PERUSTEET**

Selvitysalueen erityistä huomiota vaativien alueiden/kohteiden luokittelussa (liitekartta 2) on käytetty ”Suomen luontotyyppien uhanalaisuus 2018” -julkaisun ja Ympäristöministeriön linjauksen mukaisesti uutta suositeltavaa LuTu-arviointia ja arvottamista oheisella asteikolla ja perusteilla.

Näiden arvoluokkien ulkopuolelle jää kaikki niin sanottu tavanomainen luonto kuten tavanomaiset talousmetsäkäytössä olevat metsät ja ojitetut suoalueet ja muuttumat.

**Arvoluokka 1:** Aina huomioitavat kohteet. Luokan kriteerinä on lainsäädännön antama turva kohteelle.

- Luonnonsuojelualueet
- Natura 2000-alueet
- Suojeluun varatut alueet
- LSL:lla suojeltujen luontotyyppien rajatut esiintymät
- LSL:n tiukasti suojeltujen luontotyyppien esiintymät
- Vesilain suojellut luontotyytit
- Luontodirektiivin liitteen IV a lajien lisääntymis- ja levähdyspaikat
- Luontodirektiivin liitteen IV b kasvilajien esiintymispaikat
- LSL:n erityisesti suojeltavien lajien rajatut esiintymispaikat
- Luontodirektiivin liitteen II lajien sekä lintudirektiivin liitteen I lajien ja niitä vastaavien muuttolintujen rajatut esiintymispaikat
- LSL 73 § suurten petolintujen toistuvasti käytössä ja selvästi nähtävissä olevat pesäpuut
- Luontodirektiivin liitteen IV a lajien tärkeät kulkuyhteydet ja siirtymäreitit
- LSL 95 §:n luonnonmuistomerkit

**Arvoluokka 2:** Erittäin tärkeät kohteet

- Valtakunnallisesti arvokkaat luontokohteet
- Ekologisen verkoston kannalta erittäin arvokkaat kohteet
- Luontotyyppi- ja lajiesiintymien muodostamat merkittävät kokonaisuudet
- Uhanalaisten luontotyyppien merkittävät esiintymät
- Uhanalaisten lajien merkittävät esiintymät
- Luontodirektiivin liitteen I luontotyyppien merkittävät esiintymät
- Lintudirektiivin liitteen I lajeilla ja niitä vastaaville muuttolinnuille erittäin tärkeät kohteet
- LSL:lla suojeltujen luontotyyppien rajaamattomat esiintymät
- Luontodirektiivin liitteen II lajien rajaamattomat, merkittävät esiintymispaikat
- Lepakoille tärkeät saalistusalueet

**Arvoluokka 3:** Monimuotoisuutta turvaavat kohteet

- Ekologisen verkoston kannalta tärkeät kohteet
- Luontotyyppi- ja lajiesiintymien muodostamat muut kokonaisuudet
- Paikallisesti arvokkaat luontokohteet
- Uhanalaisten luontotyyppien muut esiintymät
- Luontodirektiivin liitteen I lajeille ja niitä vastaaville muuttolinnuille tärkeät kohteet
- Luontodirektiivin liitteen II lajien muut esiintymispaikat

#### **Arvoluokka 4: Monimuotoisuutta tukevat kohteet**

- Ekologisia yhteyksiä tukevat kohteet
- Silmälläpidettävien luontotyyppien ja lajien esiintymät
- Alueellisesti uhanalaisten luontotyyppien ja lajien esiintymät
- Kohteet, joilla esiintyy yksittäisiä huomionarvoisia, pienipiirteisiä luonnonarvoja
- Muut monimuotoisuutta tukevat kohteet

### **KASVILLISUUSTYYPIT**

Kasvillisuustyyppien kuvauksen numerointi vastaa liitekartassa 1 käytettyä numerointia.

#### **1. Tuore kangasmetsä**

Alueella on kaksi pienialaista metsäsaarekettä, joiden kasvillisuus vastaa tuoretta mustikkatyyppin kangasmetsää. Puusto on lehtipuuvaltaista sekametsää ja aluskasvillisuus on valoisuudesta johtuen heinä- ja ruohovaltaista. Aluskasvillisuudessa mm. kieloa, metsäkastikkaa, niittyleinikkiä ja mustikkaa.



**Kuva 2.** Nuorta haapaa kasvavaa pellonreunusmetsää alueen keskiosasta Haukkalasta.

#### **2. Lehtomainen kangasmetsä**

Alueen länsiosassa on yhtenäinen laajempi metsäalue, joka myötäilee Lehtorannantietä. Se on kasvillisuustyyppiltään lehtomaista käenkaali-mustikkatyyppin kangasmetsää. Valtapuuna on kuusi, sekapuuna koivua, haapaa ja mäntyä.

Puusto on tiheää ja aluskasvillisuus aukkoista; kieloa, hiirenporrasta, mustikkaa, sinivuokkoa, lillukkaa ja metsäkortetta. Pensaana kasvaa pihlajaa ja taikinamarjaa sekä korpipaatsamaa.



Myös alueen itäisimmässä kärjessä on pienialaisesti lehtomaista sekametsää tienristeyksen tuntumassa.



**Kuva 3.** Lehtomaista metsää Lehtorannantien läheisyydestä. Aluskasvillisuus on niukkaa varjostuksen vuoksi.

### 3. Metsittyneet vanhat pellot

Selvitysalueeseen kuuluu useita metsitettyjä tai metsittyneitä vanhoja peltoalueita. Laukkulantien ja Penkkikoskentie välisellä alueella vanhaa peltoa on istutettu lehtikuuselle ja visakoivulle. Lehtorannantien pohjoispäässä pellot kasvavat koivua ja Kivisillantien ja Laukkulantien läheisyydessä sekametsää ja kosteaa pensaikkoa. Aluskasvillisuus on heinä- ja ruohovaltaista metsä ja niitty-/peltokasvillisuuden sekoitusta; nurmipuntarpää, pelto-ohdake, huopaohdake, siankärsämö, niittyleinikki, koiran- ja vuohenputki, viitakastikka, mesiangervo, nokkonen, metsäkorte, metsäkurjenpolvi ja pujo.



**Kuvat 4. ja 5.** Istutettu lehtikuusimetsikkö ja pellolle kasvanut koivikko.



#### 4. Umpeen kasvava pelto/pensaikko

Koretinojan varrella on umpeenkasvavaa pensaikkoa ja suurruohokasvillisuutta entisellä peltomaalla. Mesiangervo, nokkonen, vadelma, pelto- ja suo-ohdake, koiranputki ja viitakastikka kasvavat rehevänä pajujen ja leppien seassa.

**Kuva 6.** Umpeenkasvavaa rehevää pensaikkoa Koretinojan varrella.



#### 5. Pelto

Selvitysalueeseen kuuluu myös aktiivisessa viljelykäytössä edelleen olevia peltoalueita.

**Kuva 7.** Peltoa alueen keskiosasta Haukkalasta.



#### 6. Joutomaa

Alueen itäisimmässä päässä Vanhankyläntien ja Penkkikoskentien kulmassa on vanha talonpaikka, joka kasvaa puutonta joutomaatyypistä kasvillisuutta; pujoa, mesiangervoa, vadelmaa, nurmipuntarpäätä, viitakastikkaa, pelto-ohdaketta, pietaryrttiä ja nokkosta. Joukossa myös haitallinen vieraslaji lupiini. Puutarhakarkulaiset ukonhattu ja rohtoraunioyrtti kasvat myös alueella.

**kuva 8.** Joutomaan kasvillisuutta kypsässä syysasussaan.



# LIITO-ORAVASELVITYS

## TYÖMENETELMÄ JA ARVOLUOKITUS

Selvitysajankohta ei ollut liito-oravaselvitykselle soveltuva, mutta alueen soveltuvuutta liito-oravan elinalueeksi ja mahdollisen kevääseen ajoittuvan lisäselvityksen tarvetta arvioitiin tällä syksyn 2024 maastokäynnillä.

Liito-oravan elinympäristöksi soveltuvin osa aluetta on Lehtorannantietä seuraileva yhtenäinen varttunut sekametsäkuvio. Muut alueen metsät ovat peltojen rajaamia pirstaleisia pieniä metsäkuvioita, tasaikäisiä yhden puulajin metsiä tai tiheitä pensaikkoja, jotka eivät sovellu liito-oravan lisääntymis- tai levähtämisalueeksi vaan korkeintaan voivat toimia kulkureittinä alueelta toiselle.

Liitekartassa 2 on käytetty oheista Valkeakosken kaupungin tarjouspyynnön mukaista luokittelua alueen eri osien soveltuvuudesta liito-oraville:

**Luokka 1: Soveltuu hyvin liito-oravalle.** Metsikkö täyttää liito-oravan kannalta kaikki vaatimukset. Metsäkuviot ovat yleensä varttuneita kuusivaltaisia sekametsiä, joissa sekapuina on haapaa ja koivua. Alueella on kokopuita tai muita liito-oravalle soveltuvia pesäpaikkoja. Metsätaloudessa nämä metsiköt luokitellaan uudistuskypsiksi. Metsäkuvio voi kuulua luokkaan 1 vaikka merkkejä liito-oravasta ei havaittaisikaan.

**Luokka 2: Soveltuu liito-oravalle.** Metsä on puustoltaan pääasiassa liito-oravalle soveltuvaa, mutta usein iältään vielä nuori. Sopivat kolopuut puuttuvat tai mahdollisten ruokapuiden osuus on pieni. Esimerkiksi varttuneet kasvatusmetsät kuuluvat tähän luokkaan.

**Luokka 3. Liikkumisympäristö.** Puuston korkeus on yli 10 metriä. Metsän rakenne on sellainen, että se ei sovellu liito-oravan lisääntymispaikaksi. Puusto voi olla vielä liian nuorta ja puulajit ovat liito-oravalle sopimattomia. Luokkaan kuuluvat nuoret kasvatusmetsät, nuoret ja varttuneet puhtaat männiköt sekä kuusimetsät, joista ei löydy liito-oravalle soveltuvia kolo- ja ruokailupuita. Nuoret lehtimetsät saattavat olla liito-oravan ruokailualueita, jos ne sijaitsevat asutun reviirin läheisyydessä.

**Luokka 4. Liito-oravalle sopimaton alue.** Puuton, liito-oravalle täysin sopimaton alue. Eläin ei pysty liikkumaan alueella. Tähän luokkaan kuuluvat avohakkuut, nuoret alle 10 metriset taimikot, vesistöt, pellot ja rakennettu maa.

## SELVITYKSEN TULOKSET JA SUOSITUKSET

Alueelta ei löytynyt arvoluokkien 1 tai 2 mukaisia, aina maankäytön suunnittelussa huomioon otettavia luontokohteita tai lajeja. Myöskään arvoluokkien 3 tai 4 mukaisia monimuotoisuutta turvaavia erityisiä kohteita ei ole. Alueen metsäympäristöt ovat luonteeltaan talousmetsäkäytössä olevaa ns. tavanomaista luontoa sekä peltoa ja metsittyvää peltoa, joka jää arvoluokituksen ulkopuolelle.

**Alueella ei myöskään ole sellaisia lehtoja, perinnebiotooppeja, vesistöjä, pienvesiä tai lepakoille erityisen suotuisia elinympäristöjä, jotka mielestäni vaatisivat erillisiä ja tarkempia lajikohtaisia jatkoselvityksiä.**

Koretinojaa arvioitiin mahdollisena viitasammakon elinympäristönä, mutta selvityksen kohteena olevilta osiltaan se on viitasammakolle sopimaton; vuolaasti virtaava eikä tarjoa sopivia tulvivia, ruohoisia, matalan veden kutualueita. **Erillistä viitasammakkoselvitystä ei ole tarpeen tehdä keväällä 2025.**

Lehtorannantien läheinen metsä on inventoitu liito-oravien osalta keväällä 2024 eikä sieltä löytynyt merkkejä liito-oravien oleskelusta. Lähin asuttu, keväällä 2024 löydetty reviiiri, sijaitsee 150 metrin päässä Lehtorannantien metsäalueesta. Sieltä on kuitenkin luonteva puustollinen kulkuyhteys luode-pohjoinen suuntaan kohti suurempia metsäalueita. Ei ole todennäköistä, että Lehtorannantien metsäaluetta käytettäisiin tällä hetkellä edes siirtymisessä alueelta toiselle koska se on ”umpikuja”.

Alueen keskiosassa on pieni peltoon rajautuva haavikko, mutta liito-oravan kannalta sieltä puuttuu pesäpuuksi soveltuvat kolohaavat tai järeät kuuset, kohde on myös pirstaleisesti peltojen ja asutuksen eristämä eikä todennäköisesti siksi oraville mieleen.

**Mielestäni ei ole tarpeellista tehdä erillistä liito-oravaselvitystä alueelle keväällä 2025.**

**Haitallisia vieraslajeja löytyi alueelta kahta eri lajia; komealupiini ja jättipalsami (liitekartta 3).** Penkkikoskentien varrella oli lupiinia ja jättipalsamia toistaiseksi pienialaisesti vanhalla tontilla Laukkulantien pohjoispuolella.

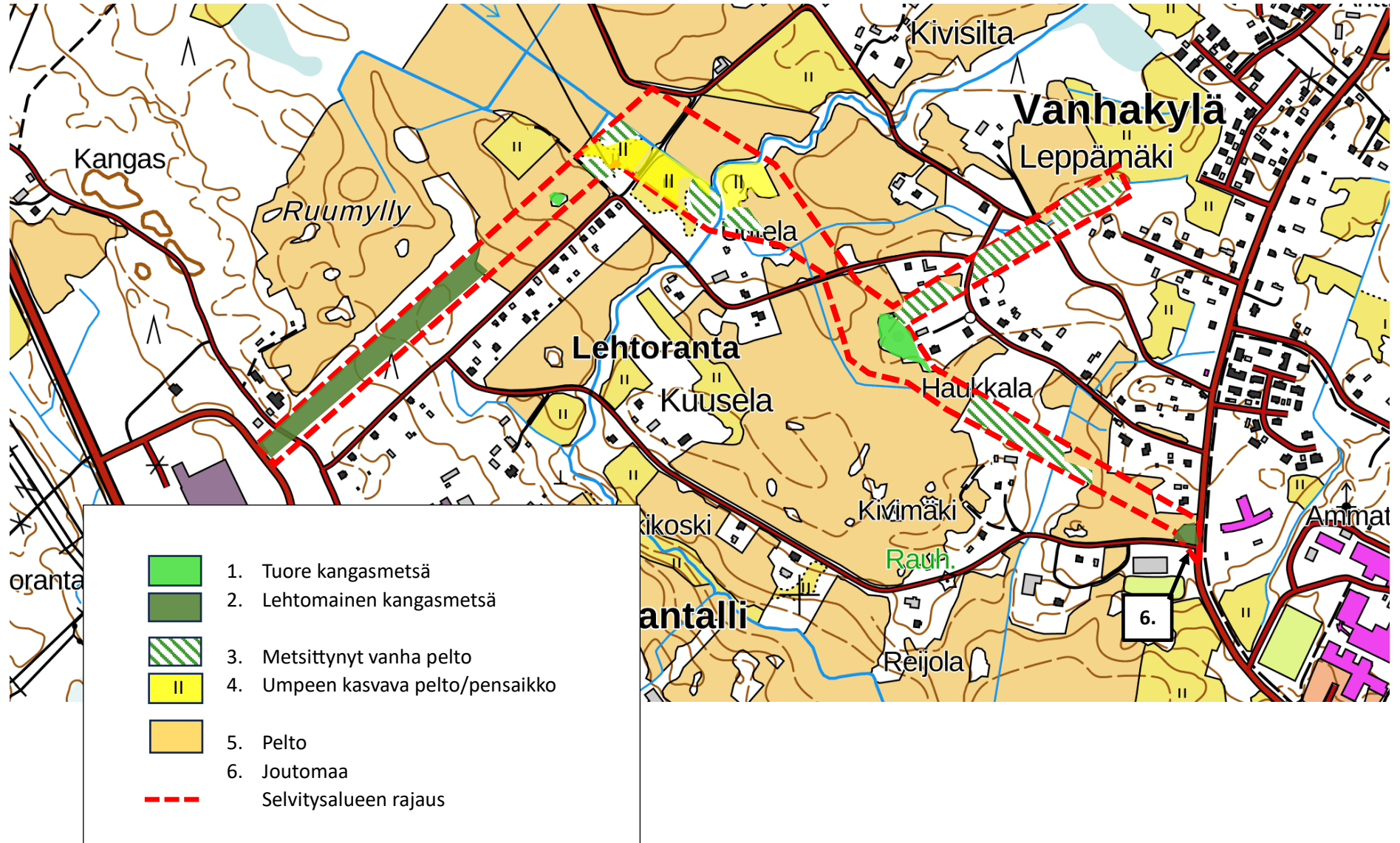
Haitallisten vieraslajien osalta on vieraslajilaissa (1709/2015) maanomistajalla velvoite olla päästämättä ko. lajeja ympäristöön sekä lajien hävittämisvelvollisuus – kohtuullisin toimenpitein.

**Kuva 10.** Kukintansa päättäneitä komealupiinia Penkkikoskentien varrella.



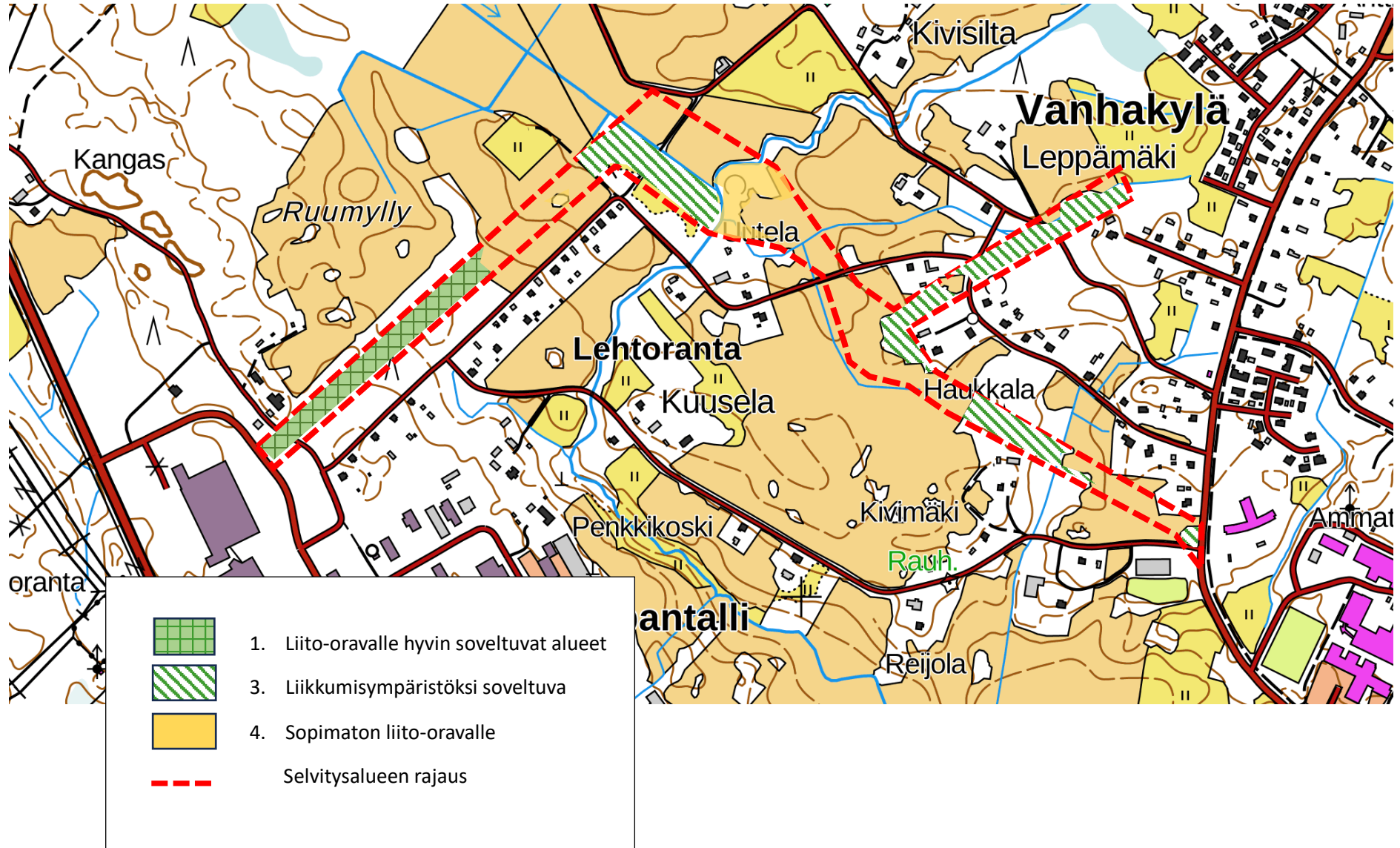


Vanhakylä, Valkeakoski 2024

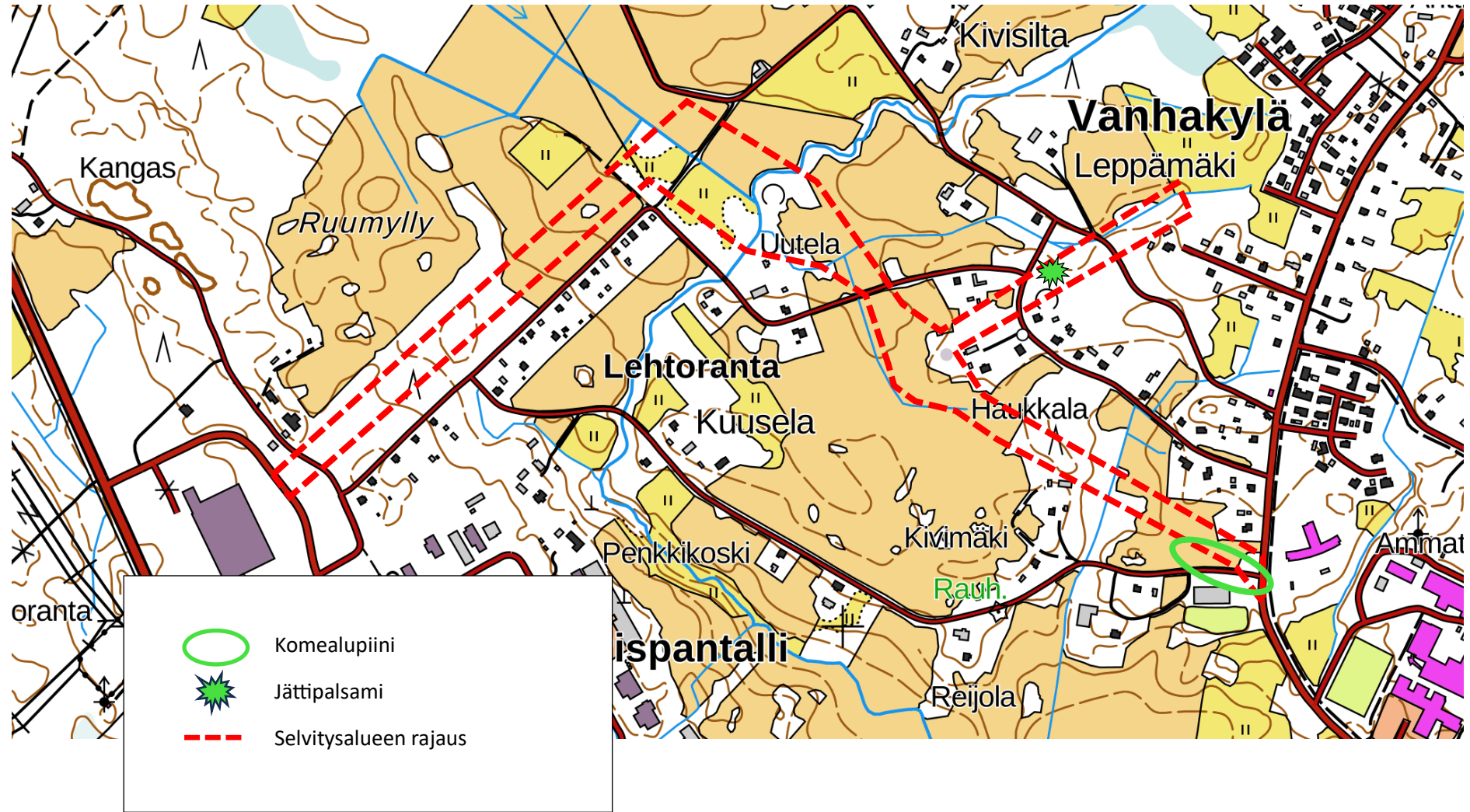




Vanhakylä, Valkeakoski 2024



Vanhakylä, Valkeakoski 2024



## KÄYTETTY KIRJALLISUUS

Ahopelto, L., Lundgren, L., Kostianen, A., Peltola, K., Laita, A., Mäkelä, A., Väänänen, M., Perätie, T. & Ruohomäki, A. 2021: *Liito-oravan huomioiminen kaupunkisuunnittelussa. Hyvien käytäntöjen opas*. – Metsähallitus, Espoon kaupunki, Jyväskylän kaupunki ja Kuopion kaupunki.

Avoin metsä- ja luontotieto. [www.metsakeskus.fi/fi/avoin-metsa-ja-luontotieto/luontotietoaineistot/erityisen-tarkeat-elinymparistot](http://www.metsakeskus.fi/fi/avoin-metsa-ja-luontotieto/luontotietoaineistot/erityisen-tarkeat-elinymparistot)

Hanski, I., Henttonen, H., Liukko, U-M., Meriluoto, M. & Mäkelä, A. 2001: *Liito-oravan (Pteromys volans) biologia ja suojelu Suomessa*. Ympäristöministeriö, Alueidenkäytön osasto.

Jaakko Pöyry Infra 2002: *Vanhakylä-Lotilan osayleiskaavan luontoselvitys*.

Kansallisen viraslajiluettelo. [www.vieraslajit.fi](http://www.vieraslajit.fi)

Kontula, T. & Raunio, A. 2018: *Suomen luontotyyppien uhanalaisuus 2018: Luontotyyppien punainen kirja. Osa 1: Tulokset ja arvioinnin perusteet*. Suomen ympäristö 5/2018

Kontula, T. & Raunio, A. 2018: *Suomen luontotyyppien uhanalaisuus 2018: Luontotyyppien punainen kirja. Osa 2: Luontotyyppien kuvaukset*. Suomen ympäristö 5/2018

*Liito-oravan huomioonottaminen kaavoituksessa*. YM1/501/2017

Mäkelä, K. & Salo, P. 2024: *Luontoselvitykset ja luontovaikutusten arviointi: Opas tekijälle, tilaajalle ja viranomaiselle*. 2. korjattu painos. Suomen ympäristökeskuksen raportteja 43/2023

Suomen lajitietokeskus. [www.laji.fi](http://www.laji.fi)

[Suomen vieraslajilaki \(1709/2015\)](http://www.vieraslajilaki.fi)

Vanhat kartat – palvelu. [www.vanhatkartat.fi](http://www.vanhatkartat.fi)

Pohjakarttana käytetty Maanmittauslaitoksen Kansalaisen karttapaikka -palvelun kartta-aineistoa.

