

FCG Finnish Consulting Group Oy

Valkeakosken kaupunki

## **JUTIKKALAN OSAYLEISKAAVAN LAAJENNUS**

**Luontoselvitys**

10.10.2011



10.10.2011

## SISÄLLYSLUETTELO

|       |   |    |
|-------|---|----|
| 1     | Johdanto.....   | 1  |
| 2     | Selvitysalue.....   | 1  |
| 3     | Tutkimusmenetelmät.....                                       | 2  |
| 3.1   | Maastoinventoinnit .....                                      | 2  |
| 3.2   | Lähtöaineisto .....   | 2  |
| 3.3   | Kohteiden arvottaminen .....                                  | 2  |
| 3.4   | Lajien uhanalaisuusluokitus .....                             | 3  |
| 3.5   | Luontotyyppien uhanalaisuusluokitus .....                     | 3  |
| 3.6   | Epävarmuudet.....   | 4  |
| 4     | LUONNONYMPÄRISTÖ.....   | 4  |
| 4.1   | Kallio- ja maaperä .....                                      | 4  |
| 4.2   | Vesiolot .....  | 4  |
| 4.2.1 | Pohjavedet.....   | 4  |
| 4.2.2 | Pintavedet .....  | 4  |
| 4.3   | Luontotyypit ja kasvillisuus .....                            | 4  |
| 4.4   | Eläimistö .....   | 6  |
| 4.4.1 | Nisäkkäät .....   | 6  |
| 4.4.2 | Linnut .....  | 6  |
| 4.5   | Uhanalaiset lajit ja luontodirektiivin liitteen IV lajit..... | 7  |
| 4.6   | Silmälläpidettävät lajit.....                                 | 7  |
| 4.7   | Lintudirektiivilajit.....                                     | 7  |
| 4.8   | Uhanalaiset luontotyypit .....                                | 7  |
| 5     | Arvokkaat luontokohteet .....                                 | 7  |
| 6     | Ekologiset yhteydet .....                                     | 9  |
| 7     | Suosituksset .....  | 10 |
|       | Lähteet .....   | 11 |

Liitteet:

Liite 1. Luonnonsuojelullisesti arvokkaat alueet ja kohteet sekä ekologiset yhteydet

*Pohjakartta ja ilmakuva © Valkeakosken kaupunki*

*Valokuvat Vesa Salonen. Kansikuvassa Pyhäsuon aluetta.*

10.10.2011

## VALKEAKOSKEN KAUPUNKI JUTIKKALAN OSAYLEISKAAVAN LUONTOSELVITYS

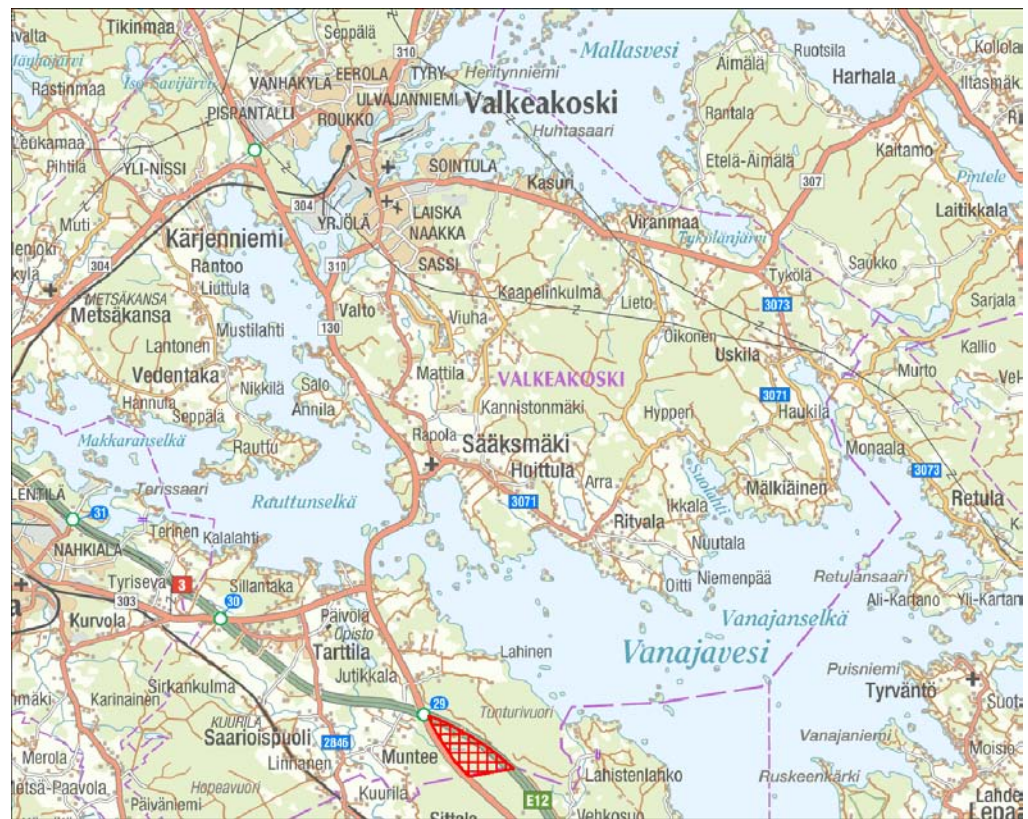
### 1 Johdanto

Tämän työn tavoitteena on laatia maankäytön suunnittelua paleleva luontoselvitys Valkeakosken kaupungin Jutikkalan osayleiskaavan laajennuksen alueelta. Yleiskaavaa laadittaessa on otettava huomioon yhdyskuntarakenteen ekologinen kestävyys ja luonnonarvojen vaaliminen. Luontoselvityksen tarkoituksena on selvittää alueen luonnonympäristön perustekijät sekä määrittellä luonnonarvoiltaan edustavimmat, suojelua tarvitsevat alueet ja kohteet sekä esittää suosituksia maankäyttöön. Lähtökohtana on, että kaavassa voidaan huomioida luonnonsuojelun kannalta arvokkaat luontotyypit ja elinympäristöt sekä edistää kasvillisuudeltaan merkittävien alueiden sekä eläimistölle ja kasvistolle tärkeiden alueiden ominaispiirteiden säilymistä kaava-alueella. Nämä tavoitteet on mainittu maankäyttö- ja rakennuslaissa (Yleiskaavan laadinta MRL 39 §).

Selvityksen on laatinut Valkeakosken kaupungin toimeksiannosta luontokartoittaja Vesa Salonen sekä FM, biologi Marja Nuottajärvi FCG Finnish Consulting Group Oy:stä.

### 2 Selvitysalue

Selvitysalue sijoittuu Valkeakosken kaupungin eteläosaan. Aluetta rajaavat valtatie 3, joka on moottoritie, ja valtatie 130 sekä eteläosalla kunnan raja. Selvitysalueen sijoittuminen on osoitettu kuvassa 1.



**Kuva 1.** Selvitysalueen sijainti on merkitty kartalle punaisella.

10.10.2011

---

### **3 Tutkimusmenetelmät**

#### **3.1 Maastoinventoinnit**

Selvitysalueen luonnonympäristön nykytilaa selvitettiin lähtötietojen ja alueella suoritettujen maastokäyntien avulla. Aiempien selvitysten, muun lähtötietoaineiston ja karttamateriaalin avulla arvioitiin alueen kasvillisuutta ja luontoarvoja sekä ohjelmoitiin maastokäynnit. Maastotöitä suoritettiin kahden työpäivän ajan. Liito-oravaa koskevat maastoinventoinnit suoritettiin 10.5.2011 ja kasvillisuutta sekä luontotyyppisiä koskevat maastoinventoinnit suoritettiin 23.6.2011. Liito-oravan esiintymistä selvitettäessä kertyi pohjatietoa kasvillisuus- ja luontotyyppi-inventointia varten ja molempina maastotyöpäivinä havainnoitiin alueella esiintyvää linnustoa ja pidettiin silmällä muuta lajistoa.

Liito-oravan (*Pteromys volans*) elinympäristöksi soveltuville metsäalueilla esitettiin ulostepapanoita, joita kertyy liito-oravan talven aikana pesimiseen, ruokailuun, oleskeluun ja liikkumiseen käyttämien puiden tyviltä. Tällaisia puuta ovat erityisesti kookkaat kuuset ja haavat.

Arvokkaita kasvillisuus- ja luontotyyppikohteita inventoitiin kappaleessa 3.3 *Kohteiden arvottaminen* esitetyillä perusteilla. Alueelta rajattujen luonnonsuojelullisesti arvokkaiden alueiden säilyttämisestä ja rajaamisesta sekä ekologisista yhteyksistä annetaan tässä raportissa suositukset.

#### **3.2 Lähtöaineisto**

Selvityksessä käytetty lähtöaineisto on esitetty kokonaisuudessaan lähdeluettelossa. Keskeisimmät aineistot olivat:

- Pirkanmaan elinkeino- ja ympäristökeskuksen uhanalais- ja liito-oravatietokannan tiedot selvitysalueelta (tietokannan mukaan alueelle ei sijoitu uhanalaihavaintoja)
- Valtakunnallisen moreenimuodostumainventoinnin paikallisesti ja seudullisesti arvokkaiden kohteiden inventointitiedot (Mäkinen ym. 2007)
- Tampereen seutukaavaliitto 1987: Luontokohteet, selvitys, Kylmäkoski, Toijala, Valkeakoski, Viiala (selvityksessä ei ole rajattu selvitysalueelta arvokohteita)

#### **3.3 Kohteiden arvottaminen**

Tunnetut ja maastotyössä löydetty arvokkaat kohteet arvotetaan luontoarvojen perusteella. Kohteiden arvotuskriteereinä käytetään kohteen edustavuutta, luonnontilaisuutta, harvinaisuutta ja uhanalaisuutta, luonnon monimuotoisuutta lajitasolla sekä kohteen toiminnallista merkitystä lajistolle. Alueen arvoa nostaa sen toimiminen eläimistön lisääntymis- tai ravinnonhankinta-alueena. Mitä harvinaisemmasta ja uhanalaisemmasta lajista on kyse, sitä arvokkaampi alue on. Metsien luonnontilaisuutta arvioitaessa huomioidaan metseen metsähoidollinen tila, lahoppuujatkuvuus ja lahoppuun määrä sekä elävän puuston rakenne ja puulajisuhteet.

Arvoluokitus pohjautuu seuraavaan jaotukseen: a) kansainvälisesti arvokkaat kohteet, b) kansallisesti arvokkaat kohteet, c) maakunnallisesti ja seudullisesti arvokkaat kohteet, d) paikallisesti arvokkaat kohteet sekä e) muut luonnonsuojelullisesti arvokkaat kohteet. Vesilain luontotyypit arvotetaan tapauskohtaisesti poikkeuksena fladat ja kluuvijärvet, jotka luokitetaan kansallisesti arvokkaiksi kohteiksi.

10.10.2011

Kansainvälisesti arvokkaat kohteet. Tähän ryhmään kuuluvat Natura 2000 –verkoston alueet, Ramsar -alueet ja kansainvälisesti merkittävät kosteikot ja lintualueet (IBA –alueet).

Kansallisesti arvokkaat kohteet. Kansallisesti arvokkaihin kohteisiin kuuluvat kansallispuistot, luonnonpuistot, suojeluohjelmien kohteet, erämaa-alueet, koskiensuojelulain mukaiset vesistöt, valtakunnallisten suojeluohjelmien kriteerit täyttävät kohteet, kansallisesti tärkeät lintuvesialueet (FINIBA -alueet), kohteet, joilla on luonnonsuojelulain luontotyyppijä (LsL 29§), äärimmäisen ja erittäin uhanalaisten sekä vaarantuneiden lajien esiintymispaikat, erityisesti suojeltavien lajien esiintymispaikat ja muut arvokkaat luonnonsuojelualueet. Lisäksi kansallisesti arvokkaihin kohteisiin kuuluvat valtakunnallisesti arvokkaat perinnemaisemat ja kulttuurimaisemat.

Maakunnallisesti ja seudullisesti arvokkaat kohteet. Tähän ryhmään kuuluvat valtakunnallisissa suojeluohjelmissa maakunnallisesti arvokkaiksi luokitellut kohteet, seutu- ja maakuntakaavan suojelualuevaraukset, alueellisesti uhanalaisten lajien esiintymispaikat ja maakunnallisesti/seudullisesti merkittävät muut luontokohteet.

Paikallisesti arvokkaat kohteet. Paikallisesti arvokkaihin kohteisiin kuuluvat kohteet, joilla on metsälain erityisen tärkeitä elinympäristöjä (MeL 10§), yleis- ja asemakaavojen suojeluvaraukset, paikallisesti uhanalaisten ja harvinaisten lajien esiintymispaikat sekä muut paikallisesti harvinaiset ja edustavat luontokohteet.

Muut luonnonsuojelullisesti arvokkaat kohteet. Kohteet, jotka eivät ole edellä mainituissa luokissa mutta, jotka ovat luonnon monimuotoisuuden säilymisen kannalta tärkeitä, esimerkiksi suuret yhtenäiset tavanomaisen luonnon alueet ja ekologiset käytävät. Lisäksi tähän luokkaan kuuluvat luonnonmuistomerkit.

### 3.4 Lajien uhanalaisuusluokitus

Luontoselvityksen uhanalaisuusluokitus pohjautuu uuteen vuonna 2010 julkaistuun uhanalaisuusarviointiin, joka on laadittu IUCN:n uhanalaisuusluokkien ja kriteerien mukaisesti (Rassi ym. 2010). Tässä mietinnössä määriteltiin kaikille uhanalaisille lajeille uhanalaisuusluokan lisäksi elinympäristötyyppi ja uhkatekijät. Uhanalaisia ovat äärimmäisen uhanalaiset (CR), erittäin uhanalaiset (EN) ja vaarantuneet (VU) lajit. Silmälläpidettävät (NT) lajit eivät ole uhanalaisia lajeja.

Alueellisesti uhanalaisten lajien osalta uhanalaisuusluokituksen aluejakona käytetään metsäkasvillisuusvyöhykkeitä osa-alueineen. Lajit jaetaan kahteen luokkaan: alueellisesti hävinneet (RE) ja alueellisesti uhanalaiset (RT).

### 3.5 Luontotyyppien uhanalaisuusluokitus

Luontotyyppien uhanalaisuusluokitus pohjautuu Suomen luontotyyppien uhanalaisuusarviointiin (Raunio ym. 2008). Arviointi auttaa kohdentamaan suojelua, hoitoa, ennallistamista, tutkimusta ja seurantaa tarkoituksenmukaisesti. Uhanalaisuuden arvioinnissa Suomi on jaettu kahteen osa-alueeseen. Pohjois-Suomi vastaa pohjoisboreaalista metsäkasvillisuusvyöhykettä ja Etelä-Suomi hemi-, etelä- ja keskiboreaalista vyöhykettä.

Luontotyyppien uhanalaisuuden arvioinnissa käytetyt uhanalaisuusluokat vastaavat pääpiirteissään lajien uhanalaisuustarkastelussa käytettyjä luokkia. Uhanalaisia ovat äärimmäisen uhanalaiset (CR), erittäin uhanalaiset (EN) ja vaarantuneet (VU) luontotyypit. Uhanalaisen luontotyypin esiintymiin tai sen

10.10.2011

---

keskeisimpiin laadullisiin piirteisiin kohdistuu äärimmäisen suuri välitön uhka, erittäin suuri uhka lähitulevaisuudessa tai suuri uhka keskipitkällä aikavälillä hävitä tarkastelualueelta. Uhanalaisten luontotyyppien esiintymiä voi uhata pelkästään laadullinen heikkeneminen.

Luontotyyppi on silmälläpidettävä (NT), jos sen esiintymät ovat taantuneet tai se on harvinainen. Säilyvän (LC) luontotyypin esiintymiin ei kohdistu merkittävää häviämisen uhkaa keskipitkällä aikavälillä. Luontotyyppi kuuluu luokkaan hävinnyt (RE), jos sen kaikki esiintymät ovat hävinneet tarkastelualueelta.

### **3.6 Epävarmuudet**

Selvitystyön epävarmuustekijät liittyvät luonnon vuotuiseseen vaihteluun sekä maastoinventointien rajalliseen keston. Inventointitulokset ilmentävät aina hetkellistä luonnon tilaa, joka voi jossain määrin vaihdella vuosittain. Huomiioon ottaen sen, että selvitysalue on luonteeltaan tavanomaista talousmetsäaluetta sekä ojitettua suota, voidaan todeta, että tämän selvitysraportin tuloksiin ei liity merkittäviä epävarmuustekijöitä.

## **4 LUONNONYMPÄRISTÖ**

### **4.1 Kallio- ja maaperä**

Selvitysalueen kallioperä koostuu pohjoisosassa pegmatiittigraniitista, keski-osassa amfiboliitista ja eteläosassa kiilleliuskeesta.

Selvitysalueen maaperä on suurimmaksi osaksi hiekkamoreenia. Pyhäsuon alue on reuna-alueiltaan saraturvetta ja keskiosiltaan rahkaturvetta. Pyhäsuon ja moottoritien välissä on pieni kapea kalliomaeesiintymä sekä hiesu-esiintymä.

### **4.2 Vesiolot**

#### **4.2.1 Pohjavedet**

Selvitysalue ei sijaitse pohjavesialueella. Lähin pohjavesialue on Tarttilan vedenhankintaa varten tärkeä pohjavesialue lähimmillään noin kolmen kilometrin päässä selvitysalueesta luoteeseen.

#### **4.2.2 Pintavedet**

Selvitysalueella ei ole varsinaisia merkittäviä pintavesiesiintymiä, mutta selvitysalueesta suuren osan muodostavan ojitetun Pyhäsuon vedet valuvat lopulta yhtä melko kookasta ojaa pitkin selvitysalueen länsipuolelle.

### **4.3 Luontotyypit ja kasvillisuus**

Valkeakoski kuuluu eteläboreaaliseen lounaismaahan eli vuokkovyöhykkeeseen sekä Etelä-Hämeen eliömaakuntaan. Valkeakoski on lisäksi Etelä-Hämeen lehtokeskuksen alueella. (Etelä-Suomen ja Pohjanmaan metsien suojelun tarve -työryhmä 2000). Selvitysalueelle ei sijoitu suojelualueita tai arvokohteita lukuun ottamatta Pirkanmaan 1. maakuntakaavassa valtakunnallisesti arvokkaana osoitettua Pyhäsuon moreenimuodostumaa.

Välittömästi selvitysalueen eteläpuolelle, Hämeenlinnan kaupungin Kalvolan alueelle, sijoittuu kaksiosainen Kaskenmäen Natura 2000-alue (tunnus FI0315001). Kaskenmäki kuuluu vanhojen metsien suojelukohteisiin yksityis-

10.10.2011

---

mailla. Alue on luonnontilainen ja edustava vanha metsä, joka on pääasiassa varttunutta kuusikkoa, jossa kasvaa sekapuuna koivua. Maapuita ja kuollutta pystypuustoa on paikoin hyvin runsaasti. (Oiva ympäristö- ja paikkatietopalvelu)

Selvitysalueen ja moottoritien itäpuolelle sijoittuu lisäksi Tunturivuoren-Porsasvuoren arvokas kallioalue (tunnus KAO040427, arvoluokka 4). Selvitysalueen ja tien 130 länsipuolella sijaitsee laaja Sääksmäen-Tarttilan valtakunnallisesti arvokas maisema-alue (tunnus MAO040043). (Oiva ympäristö- ja paikkatietopalvelu)

Selvitysalue on metsäinen ja soinen lukuun ottamatta sorapintaista läjitysalueetta selvitysalueen luoteispäässä. Alavien maastokohtien suot ja soistumat on ojitettu ja osin suomaat ovat jo kuivuneet niin, että ne ovat muuttuneet metsiksi. Yleisesti ottaen koko selvitysalueella voi pitää ihmisvaikutteisena ja luonnontilaltaan heikkona. Selvitysalueella sivuavilta teiltä kantautuva liikenteen aiheuttama melu kuuluu koko alueella.

Selvitysalueen luonnonympäristöä luonnehtivat keskeisinä elementteinä matalat kumpareiset soraharjanteet ja näiden väleissä olevat alavammat maat, jotka yleisesti ovat soistuneet. Kumpareet ja soistumat yhdessä muodostavat luonnosta mosaiikkimaisen pienipiirteisen.

Kumpareet ovat enimmäkseen kuivahkoa ja tuoretta kangasmaata – usein niin, että kumpareiden laki ja etelärinne ovat kuivahkoa puolukkatyyppin kangasta ja pohjoisrinne taas lähinnä tuoretta mustikkatyyppin kangasta.

Kangasmaakumpareilla puusto on mäntyvaltaista, mutta alarinteillä esiintyy myös kuusta melko runsaasti. Valtaosalla alueesta puusto on nuorehkoa ja selvitysalueeseen sisältyy myös muutamia aukeita taimikkoaloja.



**Kuva 2.** Pyhäsuon isovarpurämettä.

10.10.2011

---

Lähes kaikkia selvitysalueen painanteiden soistumista on kuivattu ojituksin. Ojitetut soistumat ovat kuivahtaneet reunamiltaan turvekankaiksi ja rämemuuttumiksi, mutta Pyhäsuon itäosassa kuivumisen merkit ovat vielä toistaiseksi vähäisiä ja vallitsevana luontotyyppinä on yhä räme (kuva 2). Suurin osa rämeestä on isovarpurämettä, mutta pienialaisesti esiintyy myös rahkärämettä.

Soistumien laiteilla sijaitsevilla turvekankailla, joissa ojitusten kuivattava vaikutus selvimmin näkyy, puuston kasvu on hyvää ja niillä kasvaa tiheätä kuusen, koivun ja männyn muodostamaa sekapuustoa. Vähemmän kuivuneilla rämemuuttumilla männyn kasvu on parantunut vähän, koivu on runsastunut paljon ja kuusta esiintyy aluspuustossa vähän. Rämeeellä Pyhäsuon itäosassa kasvaa puustona kitukasvuisia mäntyjä harvasti.

Kasvillisuudeltaan alue on tavanomainen ja vaatimaton: kullakin luontotyyppillä vallitsevana on luontotyyppille ominaisin ja tavanomaisin kasvillisuus.

Selvitysalueella metsäautotien vieressä on pieni metsäpaloala. Palaneen alueen puusto on pienikokoista, joten sinänsä arvokas osittain palanut lahopuu, jota palopaikalle on jäänyt, on niin ohutta ja sitä on niin vähän, ettei sillä ole suurta merkitystä paloalueille erikoistuneelle eliöstölle. Paloalueen koko on n.10 aaria. Paikalla ei havaittu paloalueille erikoistunutta lajistoa.

Selvitysalueelta löydettyjä sieniä ja kääväkkäitä ovat lakkakääpä, keltanupikka, korvasieni, lattakääpä, koivunkantosieni, aidaskääpä, kantokääpä taulakääpä, arinakääpä, kevätkääpä, kuusenkynsikääpä, pinovyökääpä, pökkelökääpä ja rivikääpä.

#### **4.4 Eläimistö**

##### **4.4.1 Nisäkkäät**

Selvitysalueelta etsittiin erityisesti merkkejä liito-oravan esiintymisestä, mutta niitä ei löydetty. Selvitysalueen metsäluonnon karuus, kookkaan puuston vähäisyys ja puulajiston yksipuolisuus eivät suosi liito-oravan esiintymistä.

Selvitysalueen pohjoiskoillisella reunalla, moottoritien vieressä, on riista-aita, joka estää kookkaiden eläinten kulkemisen. Taimikot ja nuoret istutuspuustot, metsittyvät suon laitteet sekä Pyhäsuon länsipäässä oleva riistaruoikinta tarjoaa hirville ja kauriille ravintoa. Selvitysalueella havaittiin paljon hirvien ja kauriiden jälkiä. Riista-aita rajoittaa kookkaiden eläinten liikkumissuuntia.

##### **4.4.2 Linnut**

Selvitysalueella havaittiin seuraavat lintulajit: harmaasieppo, hernekerttu, hömötiainen, keltasirkku, korppi, käpylintu, laulurastas, metso, metsäkivinen, närhi, pajulintu, peippo, punarinta, punatulkku, puukiiپیج, pyrstötiainen, pyy, rautiainen, sepelkyyhky, tiltalti ja vihervarpunen. Metson jätöksiä löytyi selvitysalueella monesta paikasta ja kerran tavattiin myös koppelo poikueineen.

Havaittu lintulajisto on tavanomaista ja elinympäristölle ominaista. Metso on lintulajien uhanalaisuusluokituksessa silmälläpidettäväksi (NT) arvioitu laji. Pyhäsuon länsipäähän eräeseen kumpareella kasvavaan puuhun on tehty pesäpohja kalasääksiä varten. Vuonna 2011 pesä ei ollut asuttuna.

10.10.2011

---

#### 4.5 Uhanalaiset lajit ja luontodirektiivin liitteen IV lajit

Selvitysalueella ei tavattu uhanalaisia lajeja eikä lajeja, jotka on mainittu luontodirektiivin liitteessä IV.

#### 4.6 Silmälläpidettävät lajit

Selvitysalueella tavattiin kaksi uhanalaisuusluokituksessa silmälläpidettäväksi (NT) arvioitua lajia: metso ja kaislasara. Silmälläpidettäviä lajeja ei ole arvioitu olevan varsinaisesti uhanalaisia. Kaislasaraa kasvaa metsäojassa selvitysalueen itälaidalla moottoritien läheisyydessä.

#### 4.7 Lintudirektiivilajit

Lintudirektiivissä mainittuja lintulajeja selvitysalueella tavattiin niin ikään kaksi: pyy ja metso. Kummankaan lajin kohdalla selvitysalueella olevaa esiintymää ei voi pitää erityisen merkittävänä.

#### 4.8 Uhanalaiset luontotyypit

Selvitysalueella ei tavattu uhanalaisia luontotyyppieitä.

### 5 Arvokkaat luontokohteet

Arvokkaiden luontokohteiden rajaukset on esitetty *liitteessä 1*.

#### 1. Pyhäsuon läntinen drumliini

Pinta-ala: 8,3 ha

Uhanalaiset ja harvinaiset lajit: -

Uhanalaiset luontotyypit: -

Arvoluokka: maakunnallisesti arvokas

Selvitysalueen länsilaidalla sijaitsee valtakunnallisessa moreenimuodostumien inventoinnissa arvoluokkaan 5 (alhaisin inventoinnin arvoluokista 1–5) luokiteltu drumliinimuodostelma (Mäkinen ym. 2007). Pirkanmaan 1. maakunta-kaavassa moreenimuodostuma on osoitettu valtakunnallisesti arvokkaana kohteena.

Pyhäsuon läntinen moreenimuodostuma ovat selkeästi ympäristöstään kohoava drumliinipari. Drumliinit ovat muodoltaan selänneisiä ja ne ovat suuntautuneet kaakosta luoteeseen. Läntisellä, suuremmalla drumliinilla on selkeät, suhteellisen jyrkät ja symmetriset rinteet. Rinteistä lounaisrinne on jyrkin ja koillisrinne on loivin.

Pintalohkareisuus on alueella vähäistä, vain 1-5 lohkareita aarilla. Jäätikkö suli alueelta noin 11 000 vuotta sitten, jolloin alue jäi suurimmaksi osaksi Itämeren muinaisvaiheen, Yoldiameren, peittoon. Alueella ylimmän rannan taso on noin 140 metriä nykyisen merenpinnan yläpuolella, joten Pyhäsuon läntinen muodostuma on vapautunut jäätikön reunassa hyvin matalaan veteen.

Suuremman drumliinin eteläosassa on osin kuusivaltaista ja osin mäntyvaltaista havusekametsää (MT). Niiden aluskasvillisuus on mustikkaista, puolukkaista ja varjoisissa kohdissa sammaleista. Männikön alikasvospuut on hakattu. Drumliinin pohjoisosassa on harvennettua kasvatusmetsävaiheen männikköä (MT), jonka aluskasvillisuus on paikoittain metsälauhan ja metsäkastikan hallitsemaa, sekä tiheää sammal pohjaista kasvatusmetsävaiheen kuusikkoa (MT), jonka kenttäkerros on hyvin niukkaa (*kuva 3*).

10.10.2011

Pyhäsuon läntinen muodostuma sijaitsee maisemallisen suuraluejaon mukaan Järvi- ja Itä-Suomen drumliini- ja harjualueella. Koko Valkeakosken kunta on melko alavalla alueella, sen korkeus merenpinnasta on yleisesti noin 60–100 metriä. Muodostuman lähiympäristöä luonnehtii maalaismaisema, Pyhäsuon suoalue sekä läheinen Kaskenmäki.

Pyhäsuon läntinen muodostuma hahmottuu ympäristöstään melko hyvin. Ympäristöön ei kuitenkaan avaudu maisemaa. Sisäinen maisema ei ole erityinen, eikä se juurikaan vaihtele.



**Kuva 3.** Drumliinien lakien puusto on mäntyvaltaista (vasemmalla); alarinteillä esiintyy runsaammin kuusta (oikealla).

## **2. Kaislasaran kasvupaikka**

Pinta-ala: 2 m<sup>2</sup>

Arvoluokka: muu luonnonsuojelullisesti arvokas

Selvitysalueen itälaidalla, moottoritien läheisyydessä metsäojassa kasvaa kaislasaraa, joka on silmälläpidettävä (NT) laji (*kuva 4*). Kaislasaran luontaisia kasvuympäristöjä ovat ruoho- ja heinäkorvet, puronvarret, lähteiköt, rannat sekä ojat.



**Kuva 4.** Kaislasara

10.10.2011

### **3. Kalasääksin tekopesä**

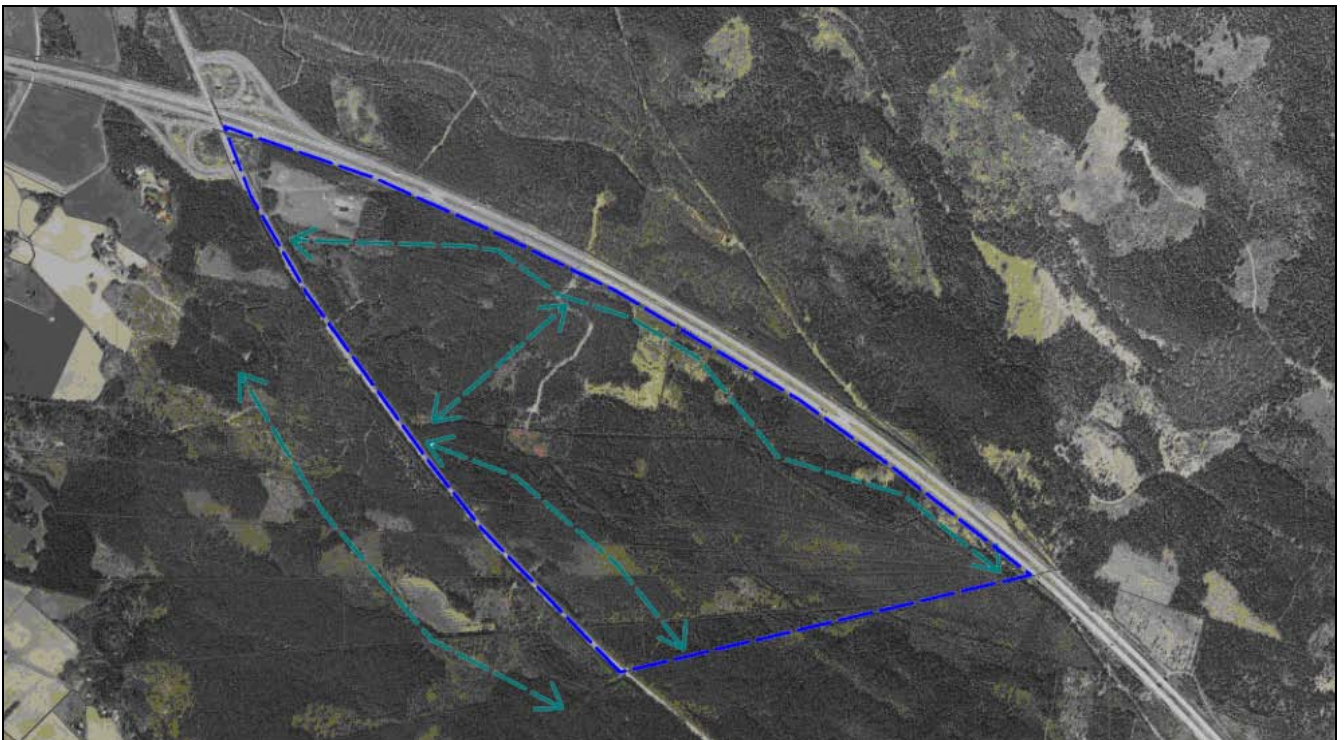
Arvoluokka: muu luonnonsuojelullisesti arvokas

Selvitysalueen keskivaiheilla sijaitsee kalasääksin tekopesä (kuva 5). Vuonna 2011 pesä ei ollut asuttu. Kalasääksi on silmälläpidettävä (NT) laji sekä lintu-direktiivin liitteen I mukainen laji.



**Kuva 5.** Kalasääksin tekopesä sijaitsee taimikon keskellä kasvavassa vanhassa männyssä.

## **6 Ekologiset yhteydet**



**Kuva 6.** Ekologiset yhteydet (vihreät katkoviivat) selvitysalueella (sininen katkoviivarajaus) ja selvitysalueen länsi – lounaispuolella.

Selvitysalueen ekologiset yhteydet on esitetty liitteessä 1. Ekologiset yhteydet on havainnollistettu myös ilmakuvassa kuvassa 6. Pohjoisempaa yhteyttä johdattelee moottoritien vieressä oleva riista-aita, joka yhdessä moottoritien kanssa rajoittaa poikittaissuuntaisia yhteyksiä. Eteläisempi ekologinen yhteys kiertää tiheästi ojitetun Pyhäsuon eteläpuolitse ja johtaa valtatie poikki sa-

10.10.2011

massa kohdassa, jossa selvitysalueita halkova pääoja alittaa tien; joillekin lajeille leveä oja on vaikeasti ylitettävä este, toisille kulkureitti. Poikittainen ekologinen yhteys johtaa samalle pääojan purkukohtalle. Selvitysalueen länsi-lounaispuolisilla metsäalueilla on myös kaakko – luodesuuntainen ekologinen yhteys.

## 7 Suositukset

Selvitysalueen luontoarvot liittyvät lähinnä alueen geologisiin arvoihin eli alueella sijaitsevaan moreenimuodostumaan. Muilta osin alueen luonto on tavanomaista ja luonnontilaltaan heikkoa eikä aseta erityisiä rajoituksia maankäytölle. *Taulukossa 1* on esitetty maankäyttösuositukset kohteittain.

**Taulukko 1.** Maankäyttösuositukset kohteittain

| Kohde                          | Maankäyttösuositus   |
|--------------------------------|--|
| 1. Pyhäsuon läntinen drumliini | Suosittelaa säästettäväksi rakentamattomana.   |
| 2. Kaislasaran kasvupaikka     | Suosittelaa säästettäväksi rakentamattomana välittömien lähiympäristöineen mahdollisuuksien mukaan. Ojan kuivuminen ympäristön rakentamisen myötä voi pitkällä aikavälillä taannuttaa kaislasarakasvuston. |
| 3. Kalasääksin teko-pesä       | Suosittelaa säilytettäväksi mahdollisuuksien mukaan paikalla; ympäröivän alueen uusi maankäyttö tosin todennäköisesti heikentää pesäpaikan merkitystä kalasääksin kannalta.                                |

Rakentamisen ulkopuolelle rajattavista alueista tulee pyrkiä muodostamaan kokonaisuuksia. Luonnonsuojelullisesti arvokas drumliini suositellaan sisällytettäväksi yhdessä ekologisen yhteyden kanssa siten, että ne muodostavat yhtenäisen jatkumon. Muodostamalla yhtenäisiä rakentamattomia kokonaisuuksia ylläpidetään ekosysteemin toimivuutta sekä eläin- ja kasvilajiston säilymistä ja uudistumista.

Selvitysalueeseen Hämeenlinnan Kalvolan puolella välittömästi rajautuva Kaskenmäen Natura-alue tulee maankäytön suunnittelussa ottaa huomioon siten, ettei alueen Natura-suojeluarvoille aiheudu selvitysalueen uudesta maankäytöstä todennäköisesti merkittäviä heikennyksiä.

## FCG Finnish Consulting Group Oy

Hyväksynyt:



Marja Nuottajärvi  
projektipäällikkö, FM biologi

Laatinut:



Vesa Salonen  
luontokartoittaja

10.10.2011

---

## Lähteet

Etelä-Suomen ja Pohjanmaan metsien suojelun tarve -työryhmän mietintö 2000. Metsien suojelun tarve Etelä-Suomessa ja Pohjanmaalla. –Suomen ympäristökeskus, Suomen ympäristö 437, Luonto ja luonnonvarat. Oy Edita Ab, Helsinki, 284 s.

Geologian tutkimuskeskus: maa- ja kallioperään liittyvät digitaaliset kartta-aineistot, [www.geo.fi](http://www.geo.fi)

Mäkinen K., Palmu, J.-P., Teeriaho, J., Rönty, H., Rauhaniemi, T. & Jarva, J. 2007: Valtakunnallisesti arvokkaat moreenimuodostumat –Suomen ympäristö 14/2007, Luonto, 120 s. Ympäristöministeriö.

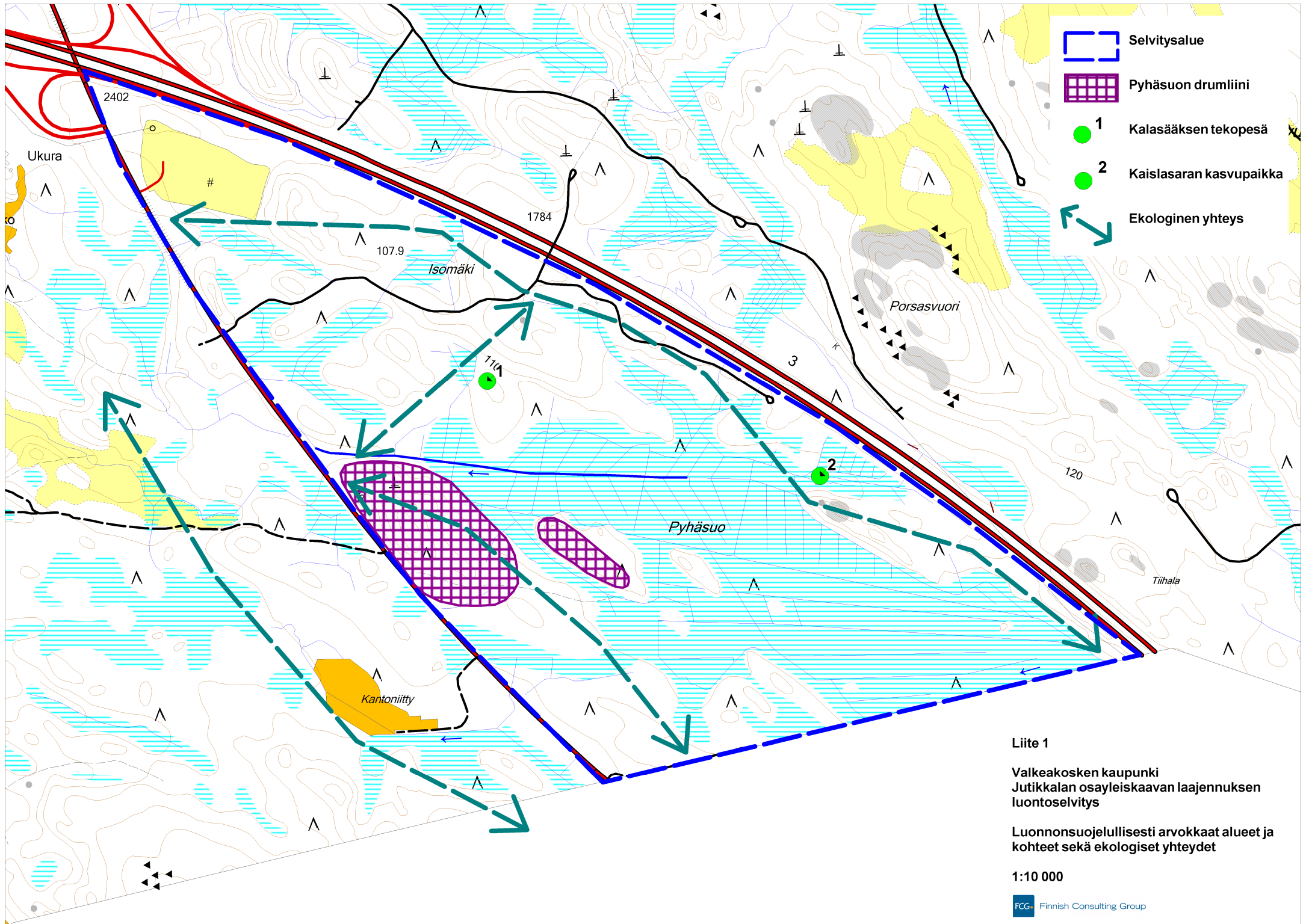
Oiva-ympäristö- ja paikkatietopalvelu asiantuntijoille, [www.ymparisto.fi/oiva](http://www.ymparisto.fi/oiva)






Pirkanmaan 1. maakuntakaava, kaavakartta sekä kaavamääräykset.

Rassi, P., Hyvärinen, E., Juslén A. & Mannerkoski I. (toim.) 2010: Suomen lajien uhanalaisuus – Punainen kirja 2010. Erillisjulkaisu. s. 685. Ympäristöministeriö ja Suomen ympäristökeskus.

Raunio, A., Schulman, A. & Kontula, T. (toim.) 2008: Suomen luontotyyppien uhanalaisuus. –Suomen ympäristökeskus, Helsinki. Suomen ympäristö 8/2008. Osat 1 ja 2. 264 + 572 s.

Tampereen seutukaavaliitto 1987: Luontokohteet, selvitys, Kylmäkoski, Toijala, Valkeakoski, Viiala.



-  Selvitysalue
-  Pyhäsuon drumliini
-  1 Kalasääksen tekopesä
-  2 Kaislasaran kasvupaikka
-  Ekologinen yhteys

Liite 1  
 Valkeakosken kaupunki  
 Jutikkalan osayleiskaavan laajennuksen  
 luontoselvitys

Luonnonsuojelullisesti arvokkaat alueet ja  
 kohteet sekä ekologiset yhteydet

1:10 000